



Rapport

Besvär av andras tobaksrök - och vilja till förändring

Beställare: Svenskt Nätverk för
TobaksPrevention

Konsult: Lars Aldemark

Datum: 2009-05-11

Uppdrag: 1172 16

© 2009. Synovate Ltd. All rights reserved.

The concepts and ideas submitted to you herein are the intellectual property of Synovate Ltd. They are strictly of confidential nature and are submitted to you under the understanding that they are to be considered by you in the strictest of confidence and that no use shall be made of the said concepts and ideas, including communication to any third party without Synovate's express prior consent and/or payment of related professional services fees in full.

Genomförande

Syfte

På uppdrag av Svenskt Nätverk för TobaksPrevention har Synovate undersökt hur medborgarna ser på rökning i offentliga miljöer. Besvåras man av tobaksrök? Vad anser allmänheten om förslag till att skapa nya rökfria miljöer? Vad anser man om de nationella målen?

Metod

Undersökningen har genomförts med hjälp av telefonintervjuer i vår omnibus, "Synovate Direkt" under mars månad 2009. Rapporten bygger på intervjuer med 1032 slumpmässigt valda personer över hela Sverige.

Bilagor

Demografi för 1032 respondenter

Felmarginal vid olika urvalsstorlekar och svarsandelar

Utskrifter av svar på öppen fråga (bifogas som separat Excel-dokument)

Huvudresultat (1) – Besvär av andras rök

- Var tionde besväras av andras rök som tränger in i bostaden och av rökning på arbetsplatsen.
- Var fjärde besväras av rökning i kollektivtrafiken och andra utomhusmiljöer.
 - De som tidigare själva rökt besväras oftare än övriga av rökning
 - Alla – utom dagligrökare - besväras av rökning i offentliga miljöer utomhus
 - Snusare reagerar oftare mot rökning än icke-snusare
 - Hyresgäster besväras mest av tobaksrök i och nära bostaden
 - Barnfamiljer besväras mer av rök än övriga
 - Snusare reagerar oftare mot rökning än icke-snusare

Huvudresultat (2) – Fler rökfria miljöer

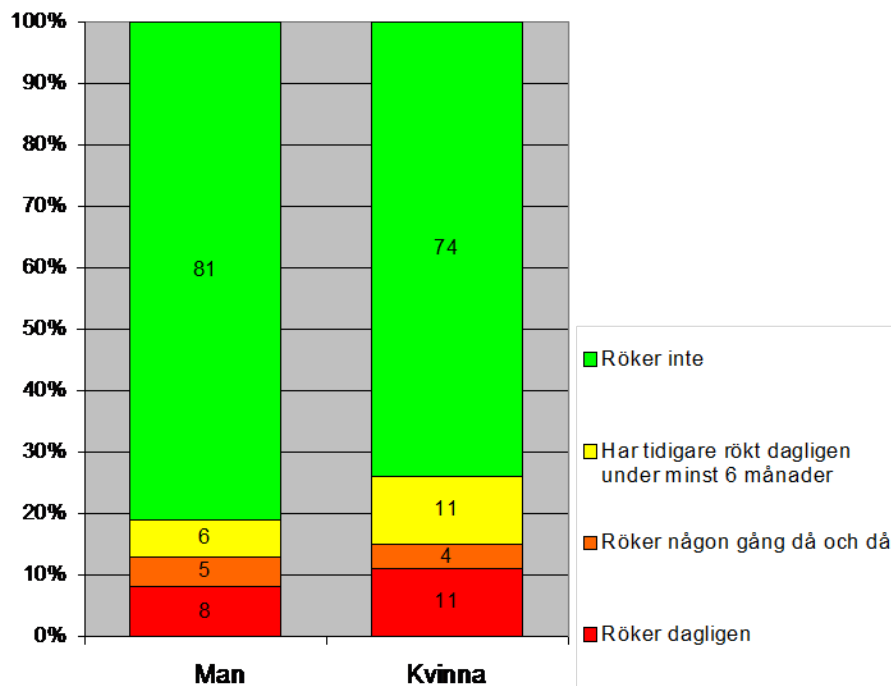
- En stor majoritet är positiv till att införa rökfri arbetstid och rökfria utomhusmiljöer
 - Stor majoritet av icke-rökare – liksom varannan rökare – är positiv till rökförbud på offentliga platser
 - Samsyn – oavsett rökvanor - om rökfritt i hotellrum och bostäder där det bor barn
 - Små skillnader mellan villaägare och andra när det gäller rökfritt i offentlig miljö
 - Barnfamiljerna något mer positiva till rökfria miljöer än övriga

Huvudresultat (3) – De nationella målen

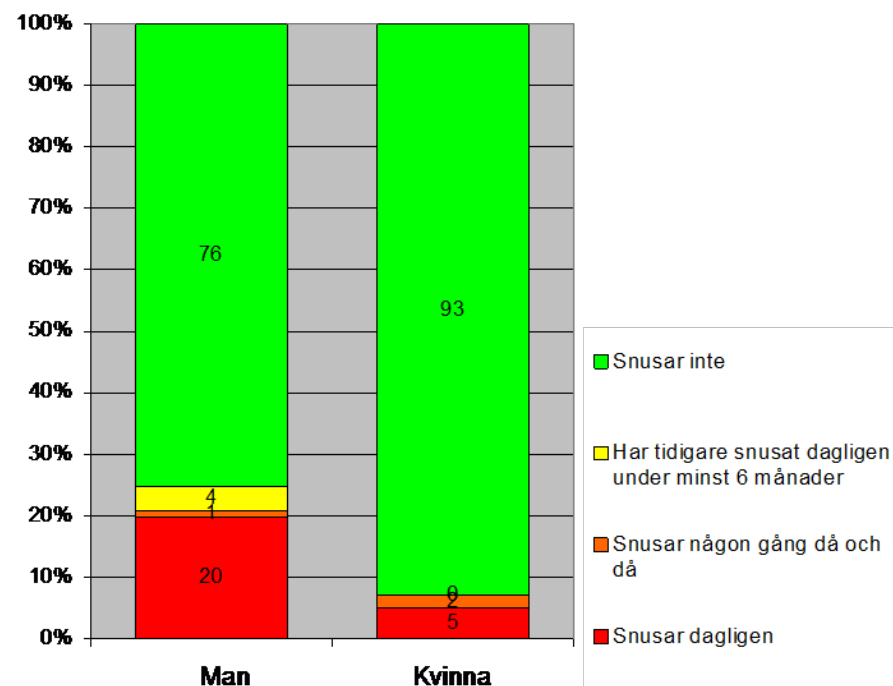
- Nio av tio ställer upp bakom det nationella målet att ingen ofrivilligt ska utsättas för rök i sin omgivning.
- Många är klart positiva till rökfritt
 - Rökarna är mest tveksamma – men två av tre är positiva - till det nationella målet
 - Positiva kommentarer rör främst hälsoaspekter – negativa gäller ”individens frihet”
 - Inga skillnader mellan personer med olika partipreferens – ”alla” är med
- Vissa anser att det finns svårigheter att nå målen
 - Rökarna måste ha valfrihet
 - Svårt att genomföra målen i praktiken

13% av männen och 15% av kvinnorna röker
21% av männen och 7% av kvinnorna snusar

Procent **Fråga 4: Röker du själv?**



Procent **Fråga 5: Snusar du själv?**



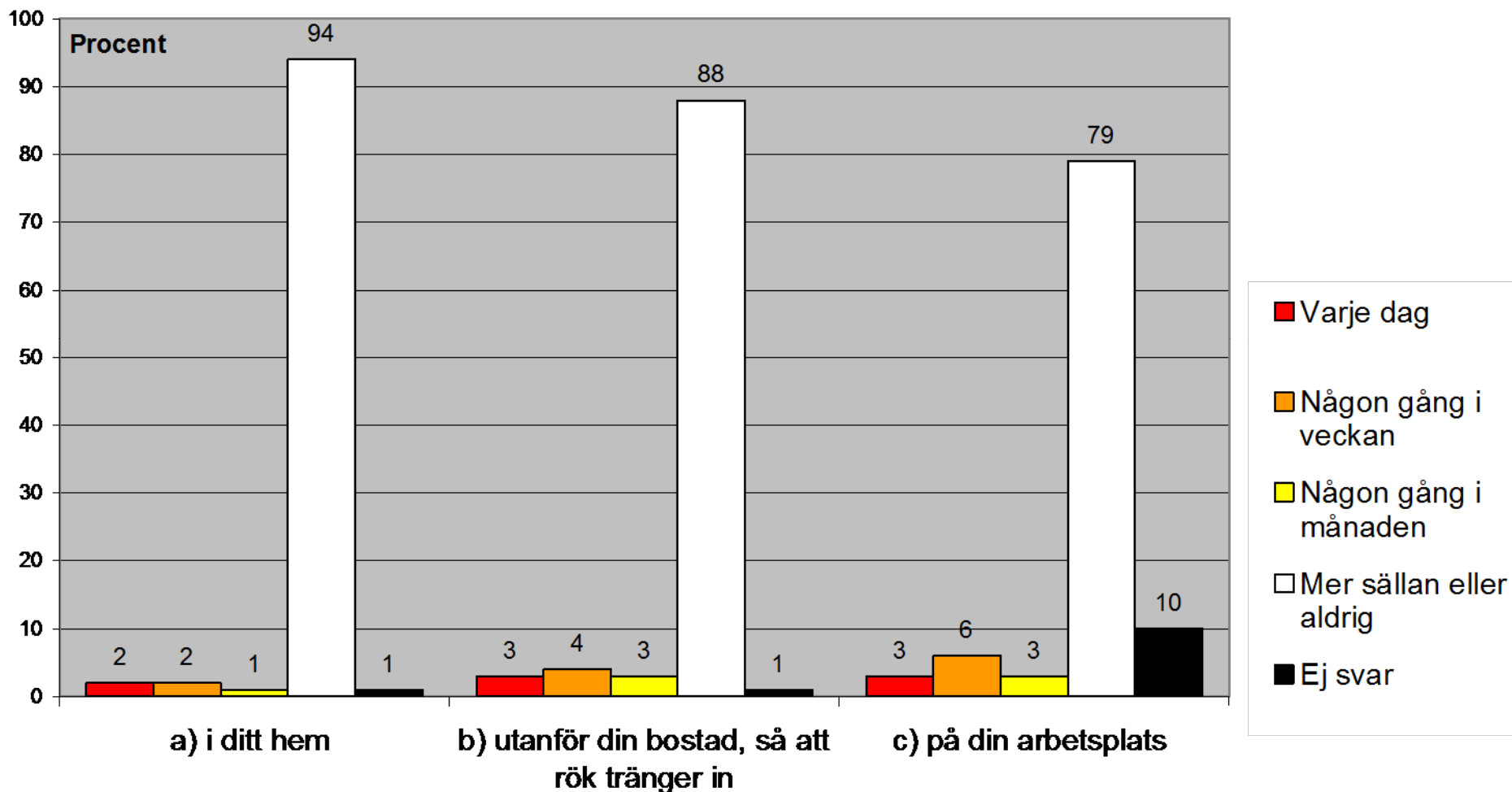
Fråga 1: Hur ofta besväras du själv av att andra röker ...

- ... i ditt hem
- ... utanför din bostad, så att rök tränger in (från ventilationssystem, trapphus, entréer, balkonger osv.)
- ... på din arbetsplats
- ... i kollektivtrafiken (t.ex. utomhus på busshållplatser, tåg- och T-baneperronger)
- ... i andra allmänna utemiljöer (t.ex. i entréer utanför affärer, sjukhus, myndigheter och restauranger)
- ... på uteserveringar



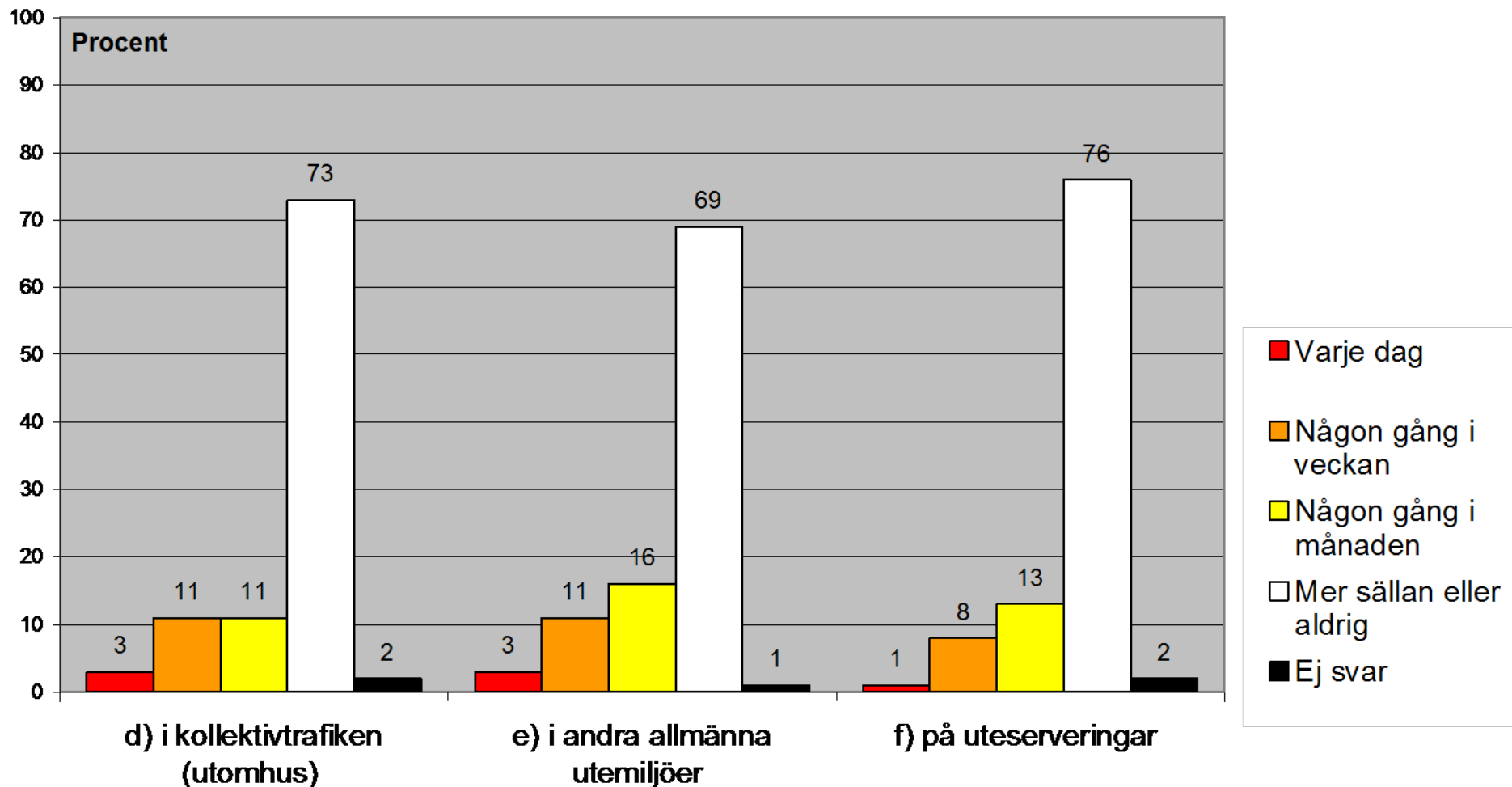
Var tionde besväras av rök som tränger in i bostaden och av rökning på arbetsplatsen

1. Hur ofta besväras du av att andra röker... (1)



Var fjärde besväras av rökning i kollektivtrafiken och andra utomhusmiljöer

1. Hur ofta besväras du av att andra röker... (2)



Fråga 2: Det diskuteras allt oftare att öka antalet rökfria miljöer i samhället. Vad tycker du själv om att införa rökfritt

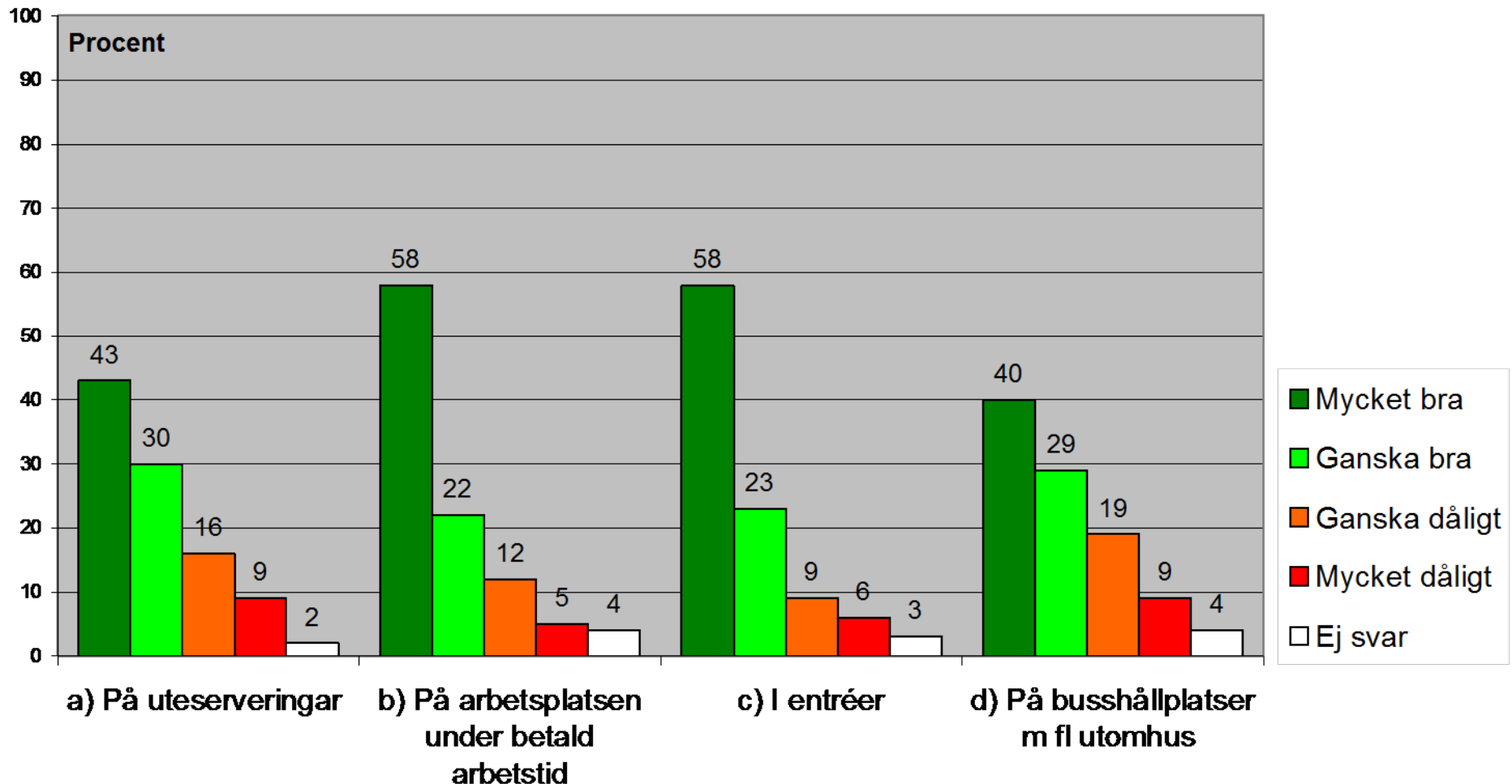
Är det en mycket bra idé, är det ganska bra, ganska dåligt eller mycket dåligt?

- På uteserveringar
- På arbetsplatsen under betald arbetstid (lunch räknas inte som betald arbetstid)
- I entréer utanför t.ex. affärer, sjukhus, myndigheter och restauranger
- På busshållplatser, tågstationer och perronger utomhus
- I hotellrum
- I bostäder där det bor barn
- På balkonger och i trapphus i flerfamiljshus



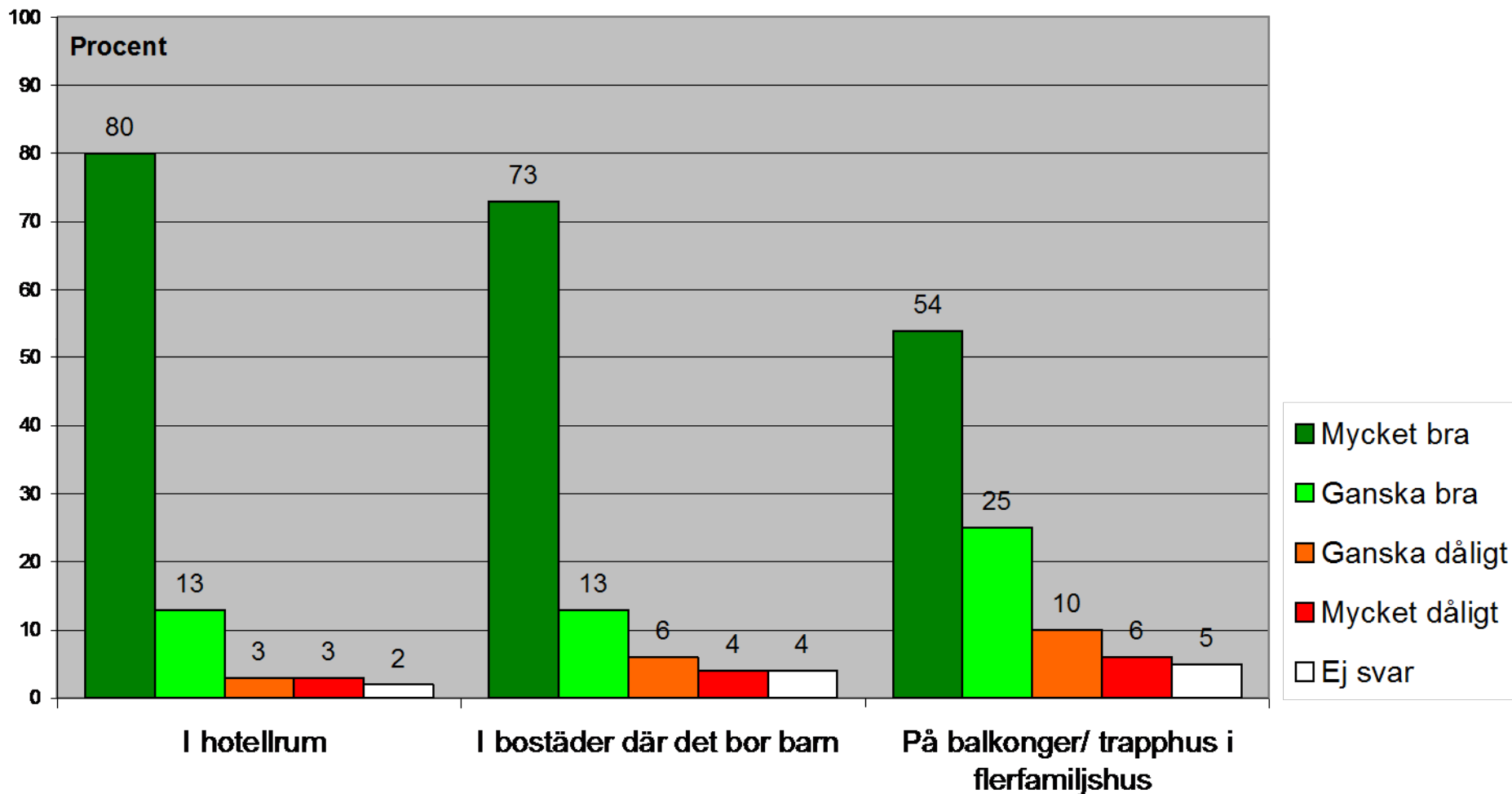
En stor majoritet är positiv till att införa rökfri arbetstid och rökfria utomhusmiljöer

2. Vad tycker du själv om att införa rökfritt... (1)



Nästan alla vill införa rökfritt i hotellrum, bostäder i trapphus och på balkonger

2. Vad tycker du själv om att införa rökfritt...(2)



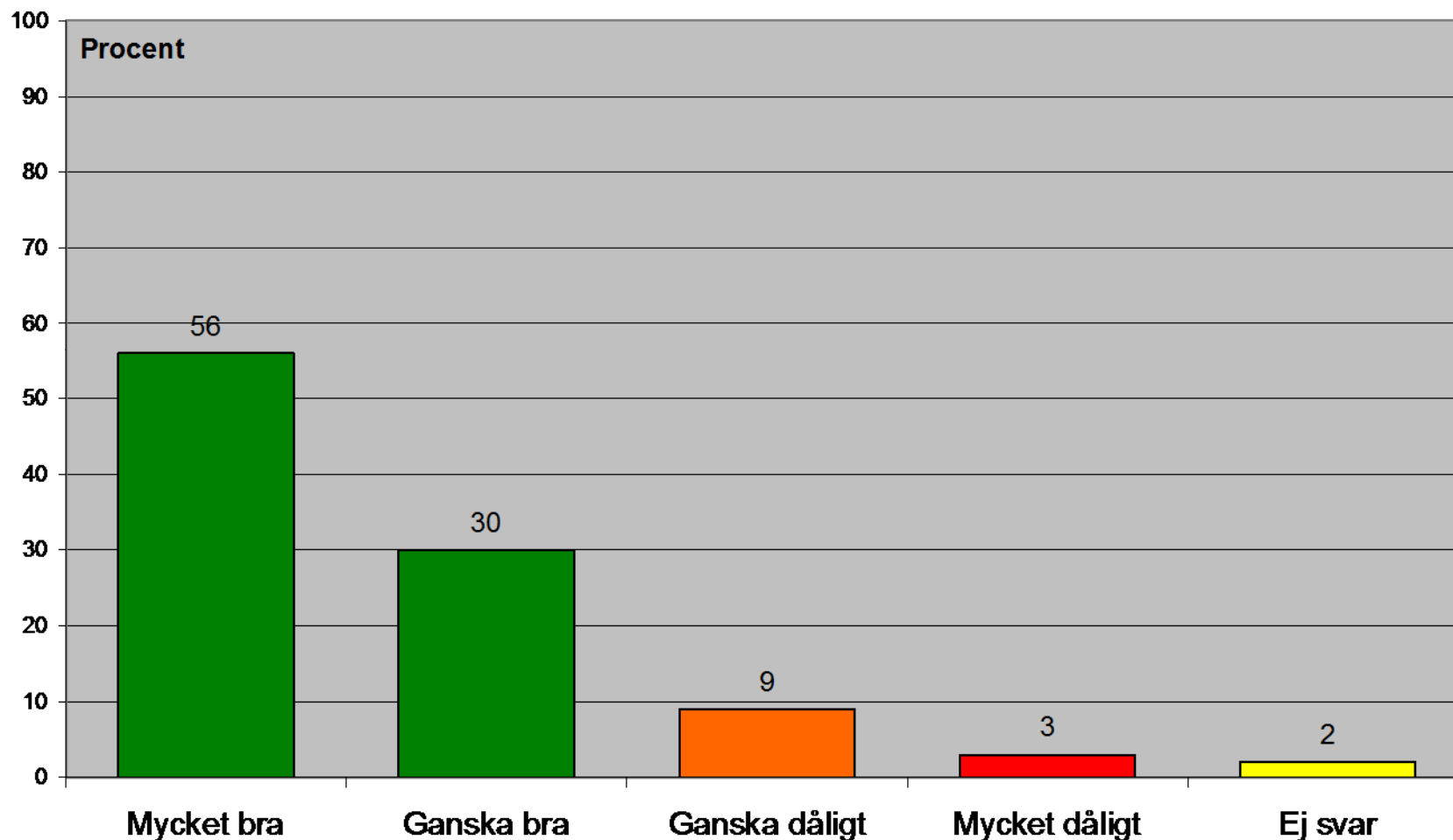
Fråga 3: Ett nationellt mål för år 2014 är att "Ingen ofrivilligt ska utsättas för rök i sin omgivning" Tycker du detta mål är...

- Mycket bra
- Ganska bra
- Ganska dåligt
- Mycket dåligt



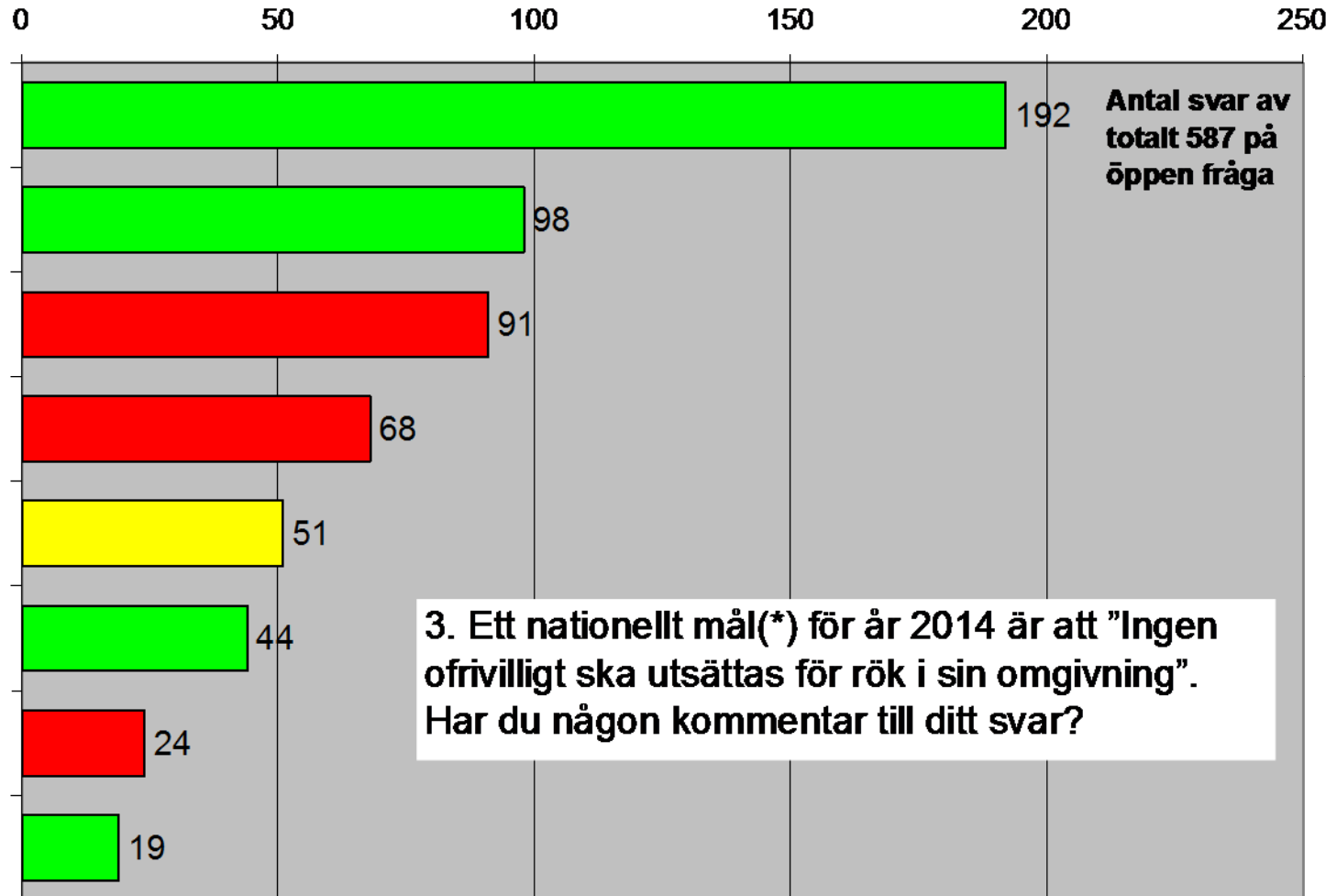
Starkt stöd för målet att ingen ska utsättas för rök mot sin vilja

3. Ett nationellt mål för år 2014 är att "Ingen ofrivilligt ska utsättas för rök i sin omgivning". Tycker du att detta mål är...



Positiva kommentarer rör främst hälsoaspekter – negativa gäller ”individens frihet”

Svar på öppen fråga om de nationella målen





Detaljerade resultat

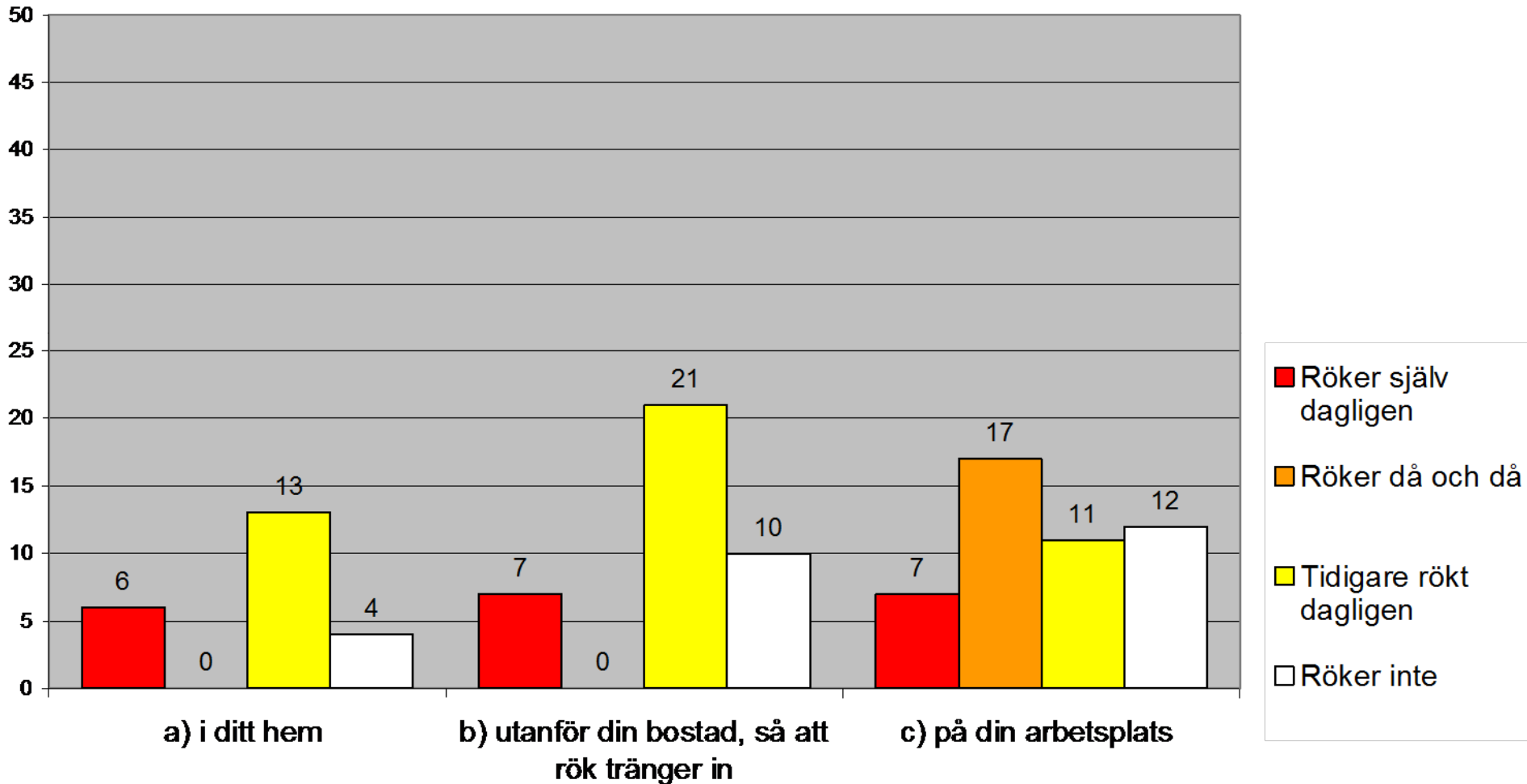


Fråga 1: Besvär av att andra röker

Analys efter rök- och
snusvanor, boendeform och
barn i familjen

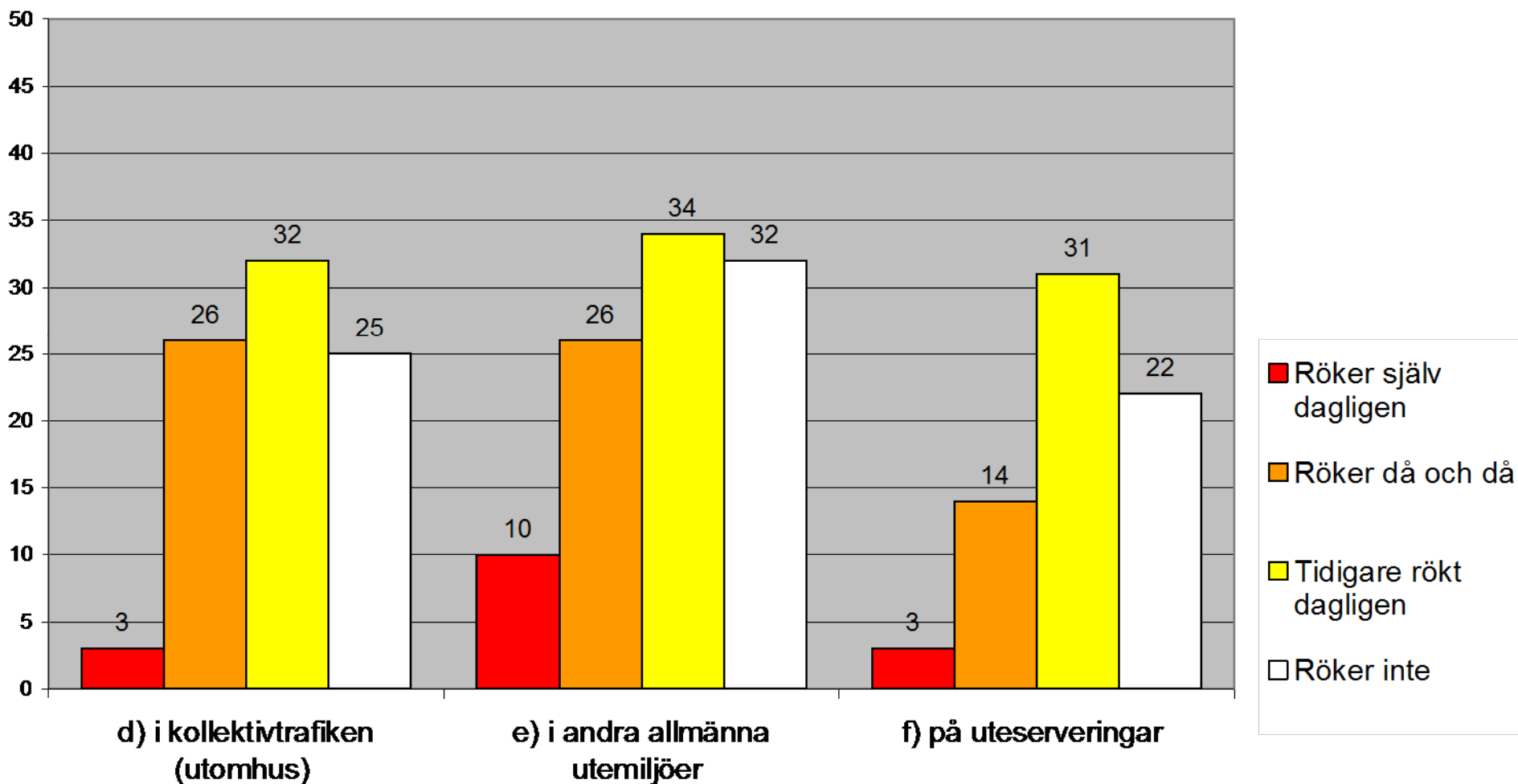
De som tidigare själva rökt besväras oftare än övriga av rökning

1. Hur ofta besväras du av att andra röker... (1) (minst någon gång per månad)



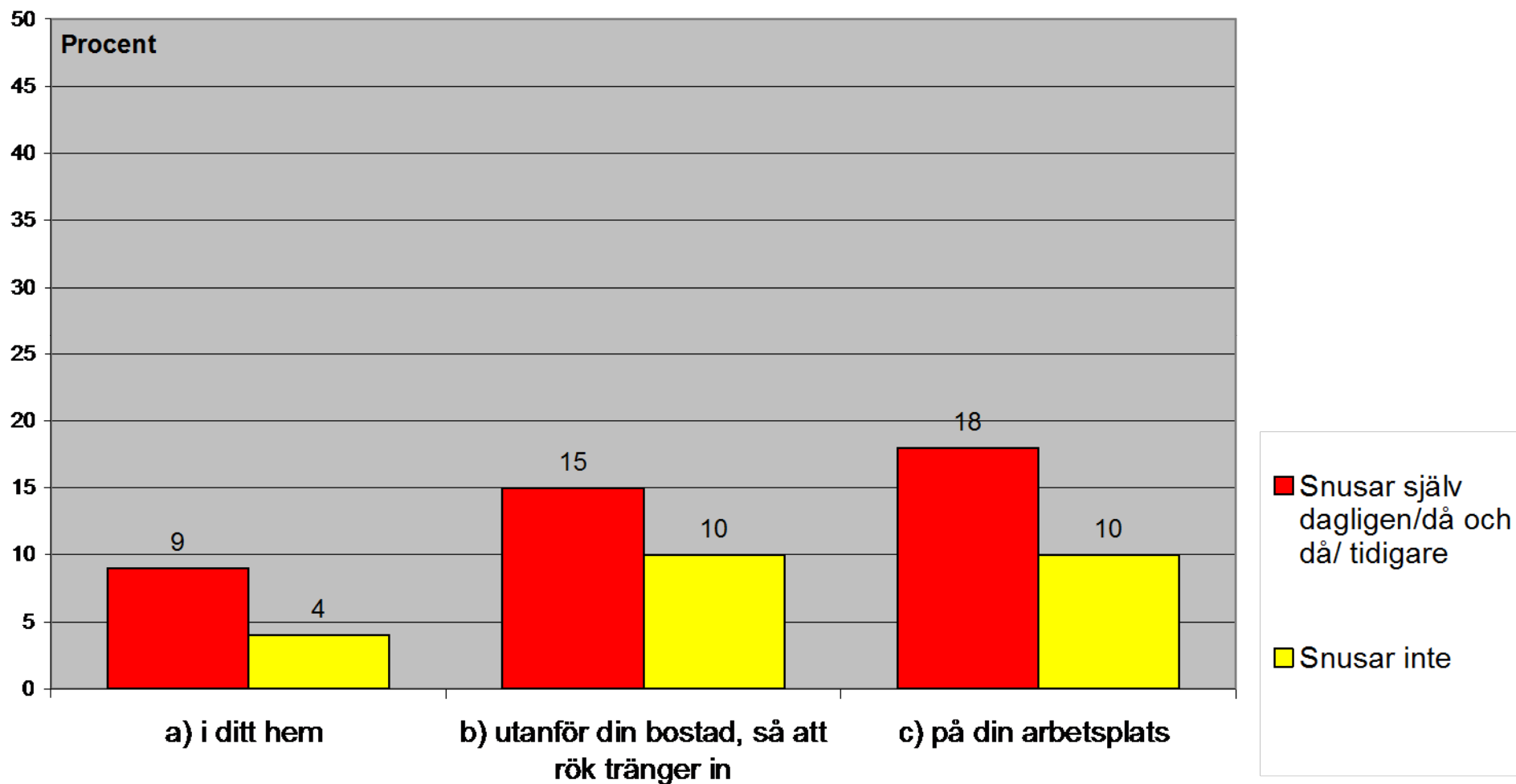
Alla – utom dagligrökare - besväras av rökning i offentliga miljöer utomhus

1. Hur ofta besväras du av att andra röker... (2) (minst någon gång per månad)



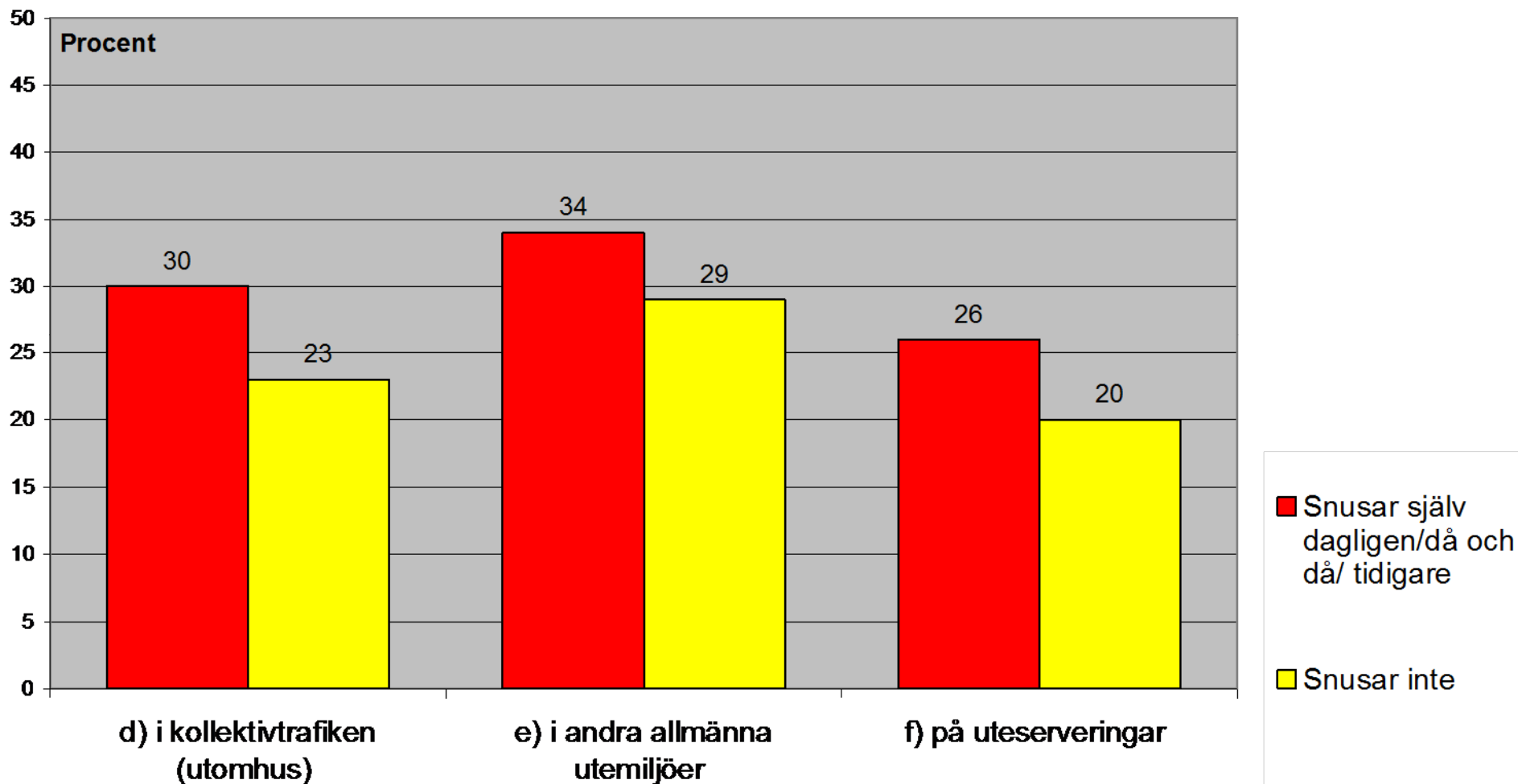
Snusare reagerar oftare mot rökning än icke-snusare

1. Hur ofta besväras du av att andra röker...(1) (minst någon gång per månad)



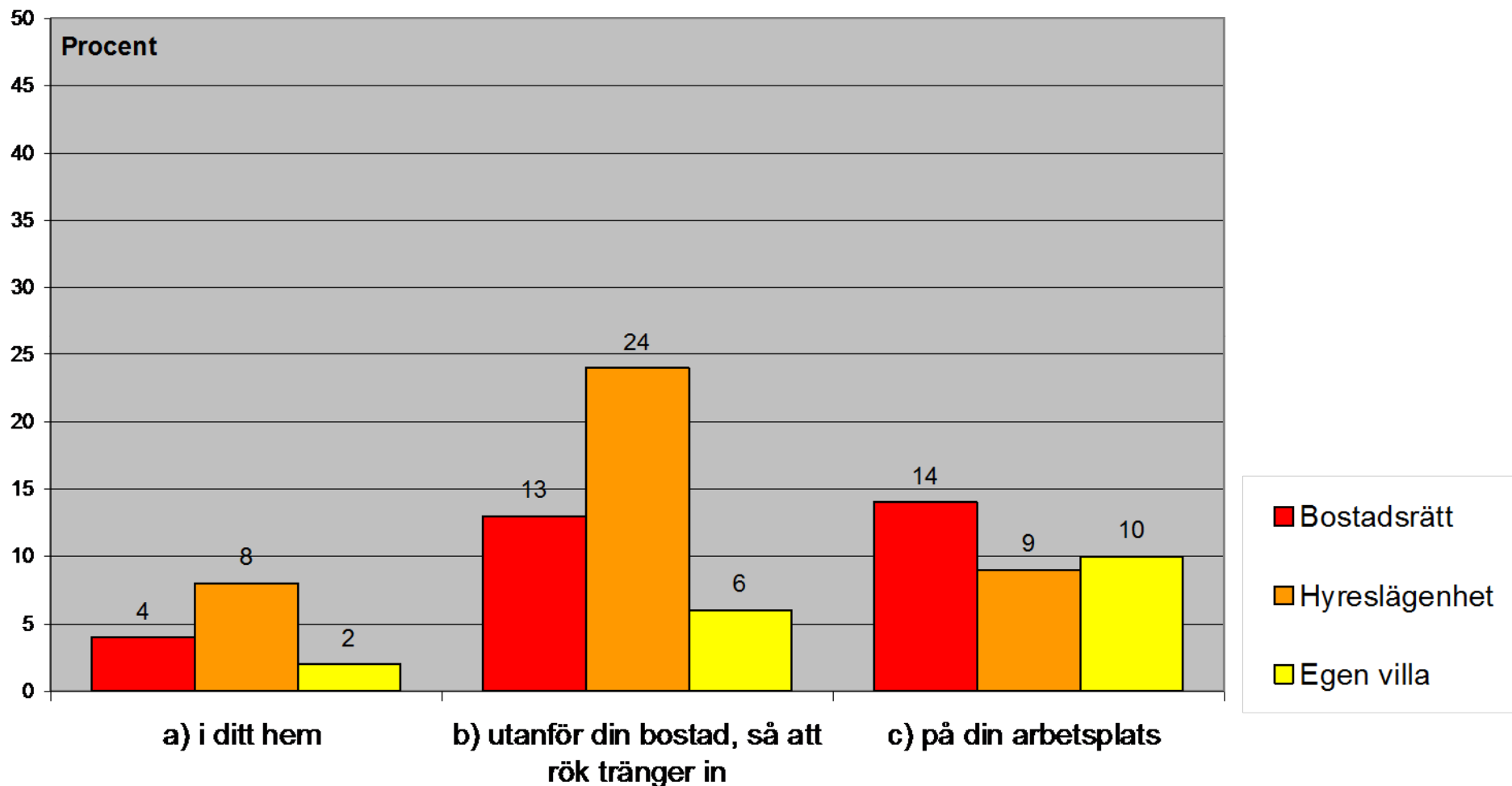
Var tredje snusare besväras av rök på offentliga platser

1. Hur ofta besväras du av att andra röker...(2) (minst någon gång per månad)



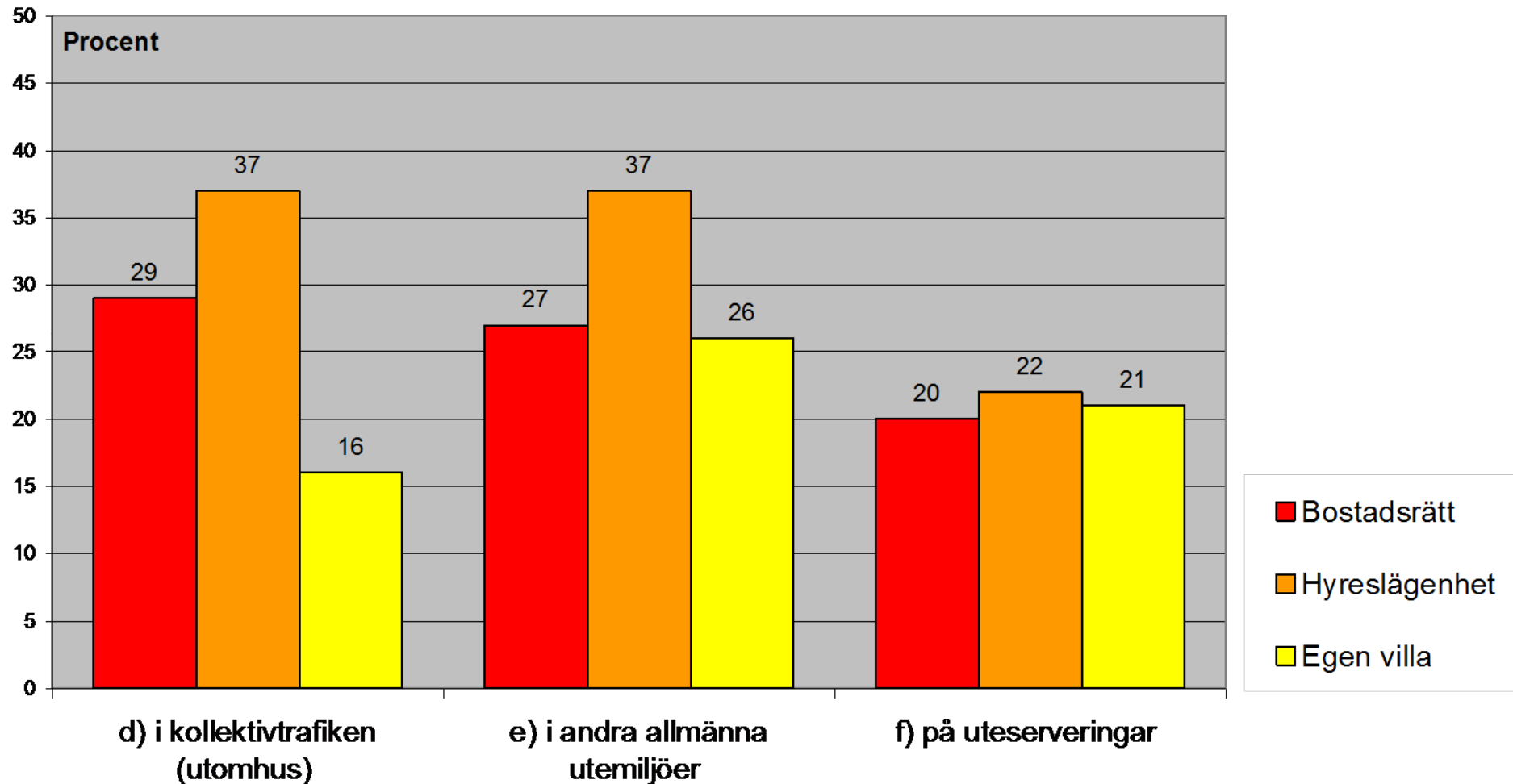
Hyresgäster mest besvärade av tobaksrök i och nära bostaden

1. Hur ofta besväras du av att andra röker... (1)



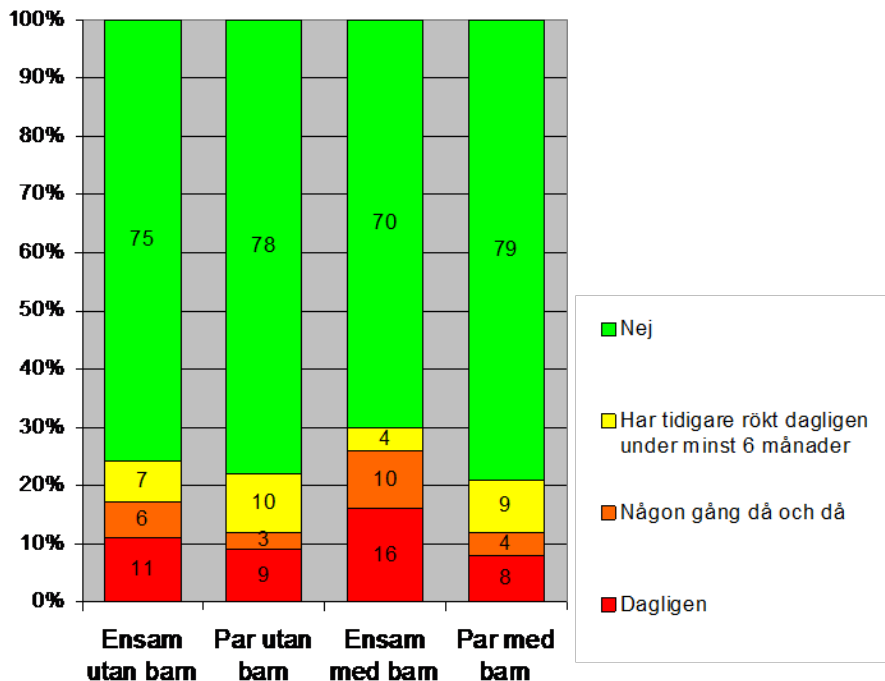
Över en tredjedel av hyresgästerna reagerar negativt på rök i offentliga utemiljöer

1. Hur ofta besväras du av att andra röker... (2)

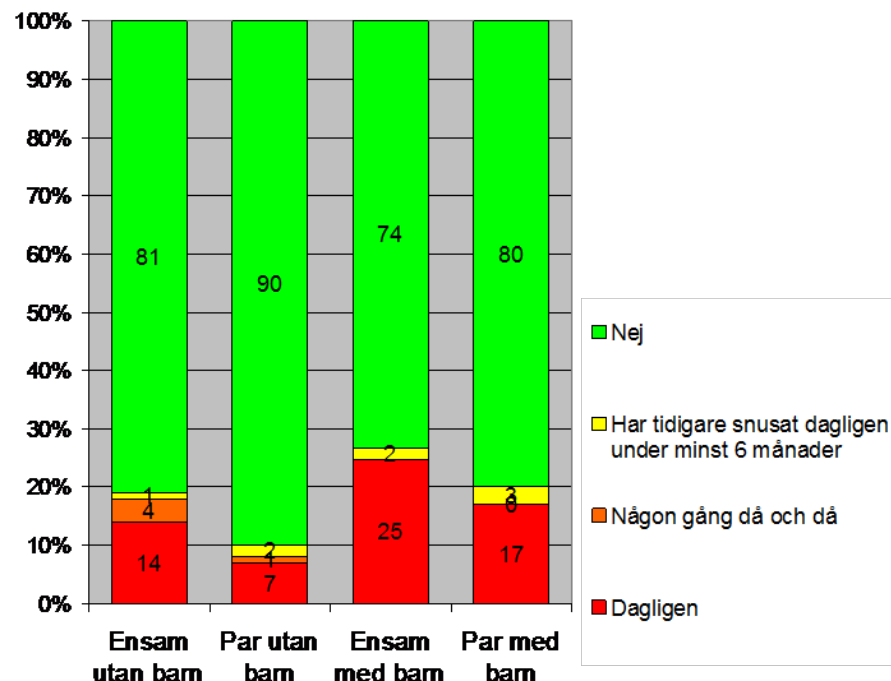


Ensamstående med barn röker och snusar oftare än barnlösa och par med barn

Procent **Fråga 4: Röker du själv?**

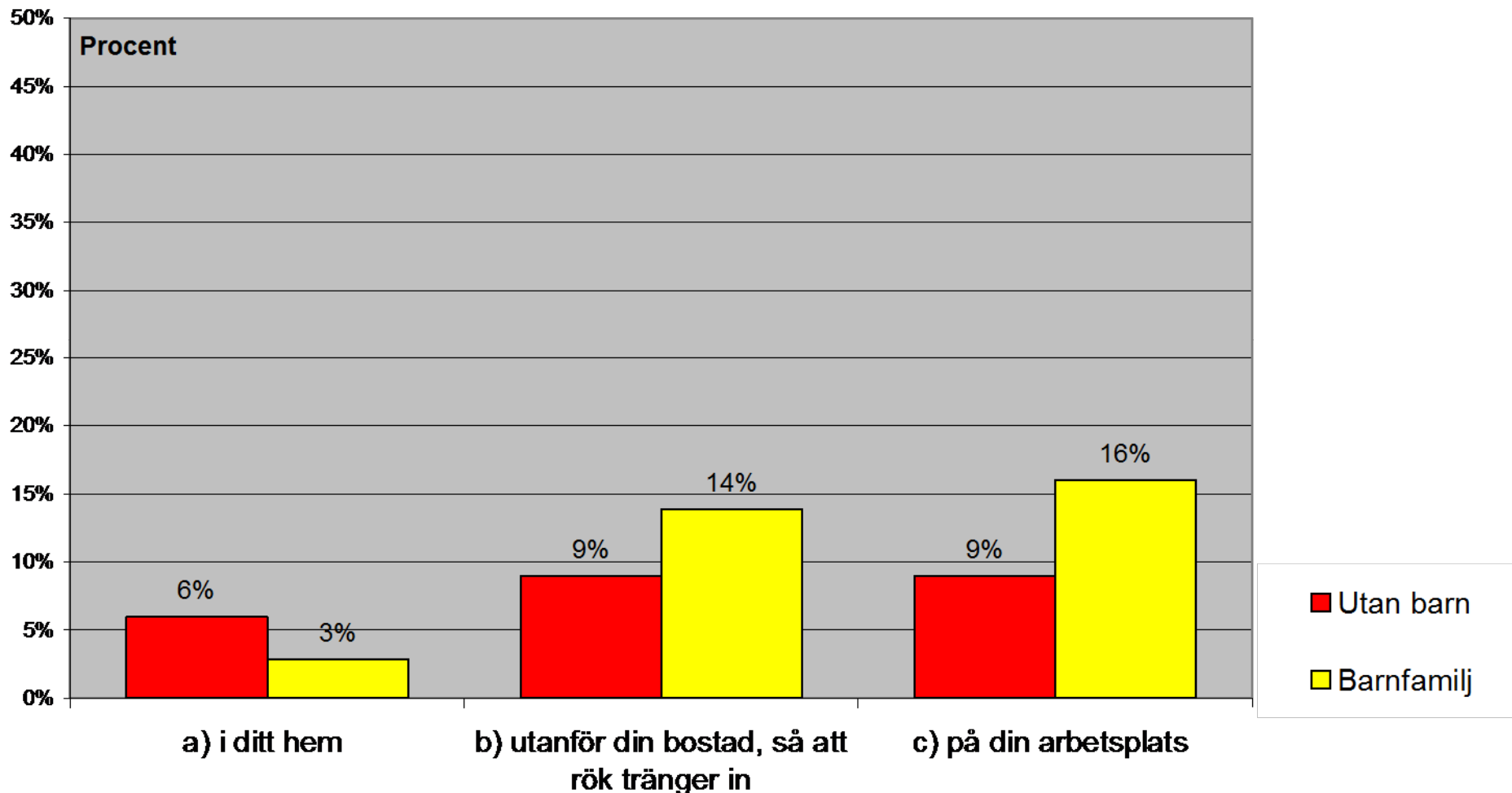


Procent **Fråga 5: Snusar du själv?**



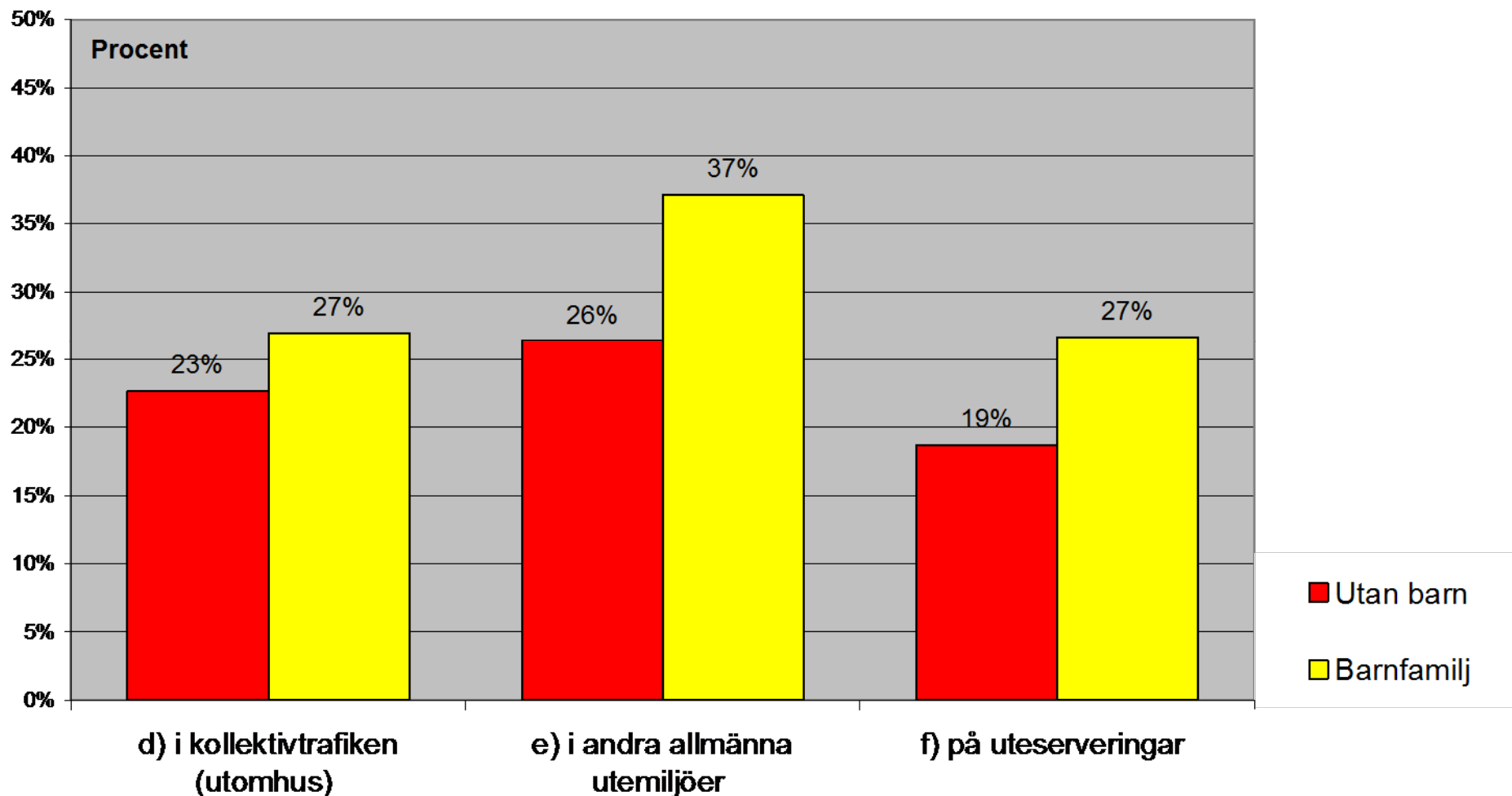
Barnfamiljer besväras mer av rökning

1. Hur ofta besväras du av att andra röker... (1) (minst någon gång per månad)



Fler barnfamiljer än andra besväras av rökning i offentliga utemiljöer

1. Hur ofta besväras du av att andra röker... (2) (minst någon gång per månad)



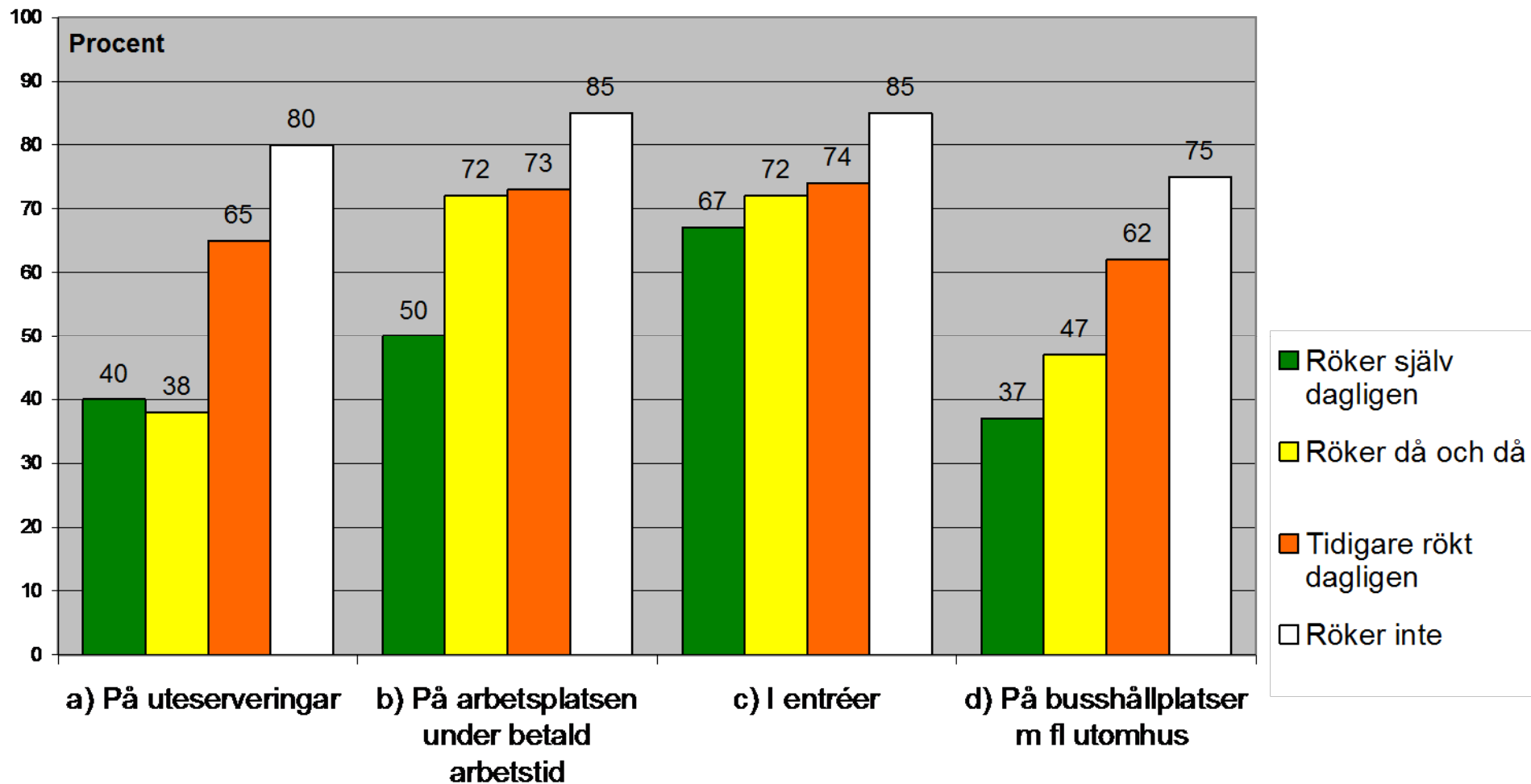


Fråga 2: Åsikter om att införa rökfritt

Analys efter rök- och
snusvanor, boendeform,
barn i familjen och politisk
preferens

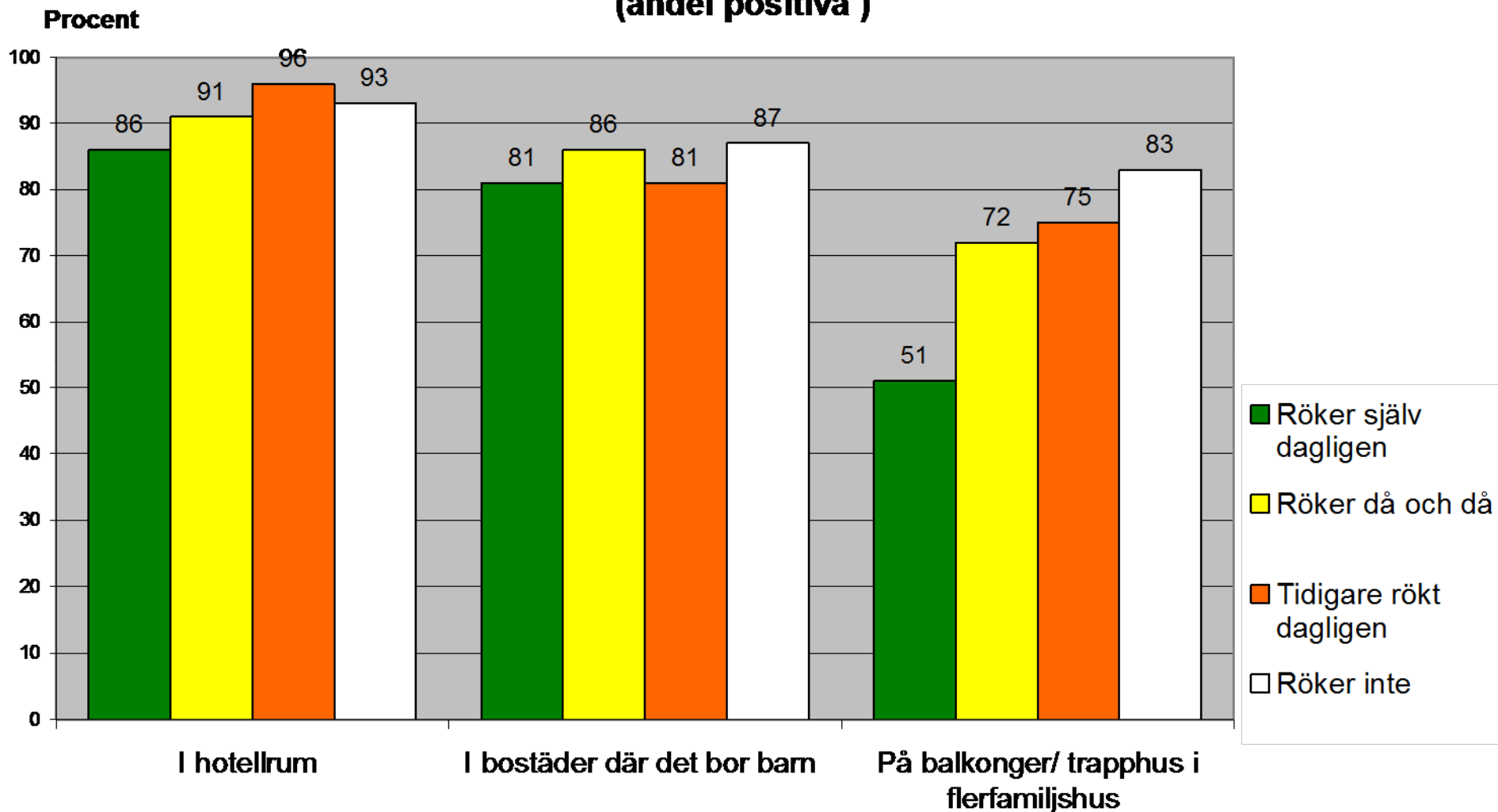
Stor majoritet av icke-rökare – liksom varannan rökare – är positiv till rökförbud på offentliga platser

2. Vad tycker du själv om att införa rökfritt...(1) (andel positiva)



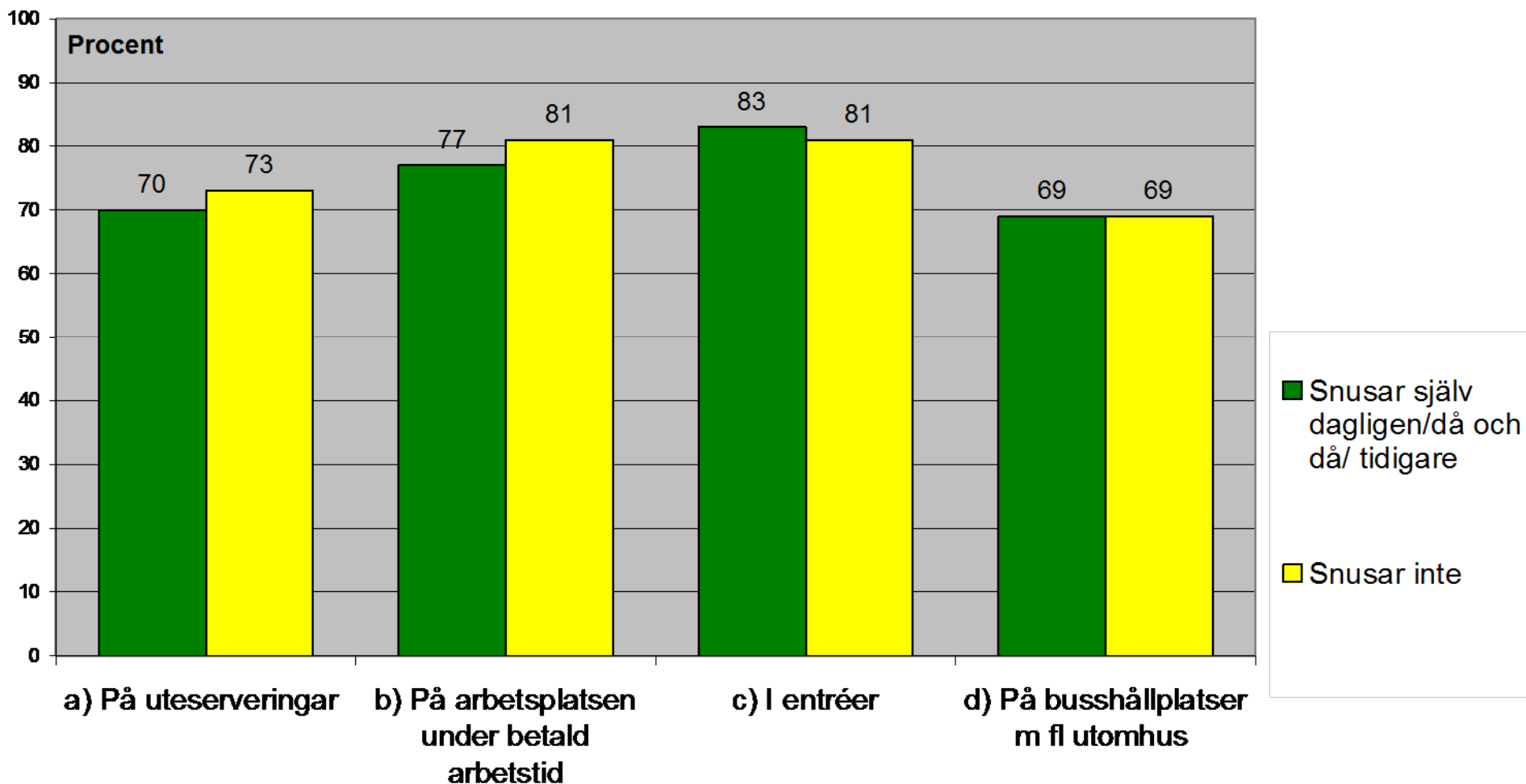
Samsyn – oavsett rökvanor - om rökfritt i hotellrum och bostäder där det bor barn

2. Vad tycker du själv om att införa rökfritt...(2) (andel positiva)



Inga åsiktsskillnader mellan snusare och övriga

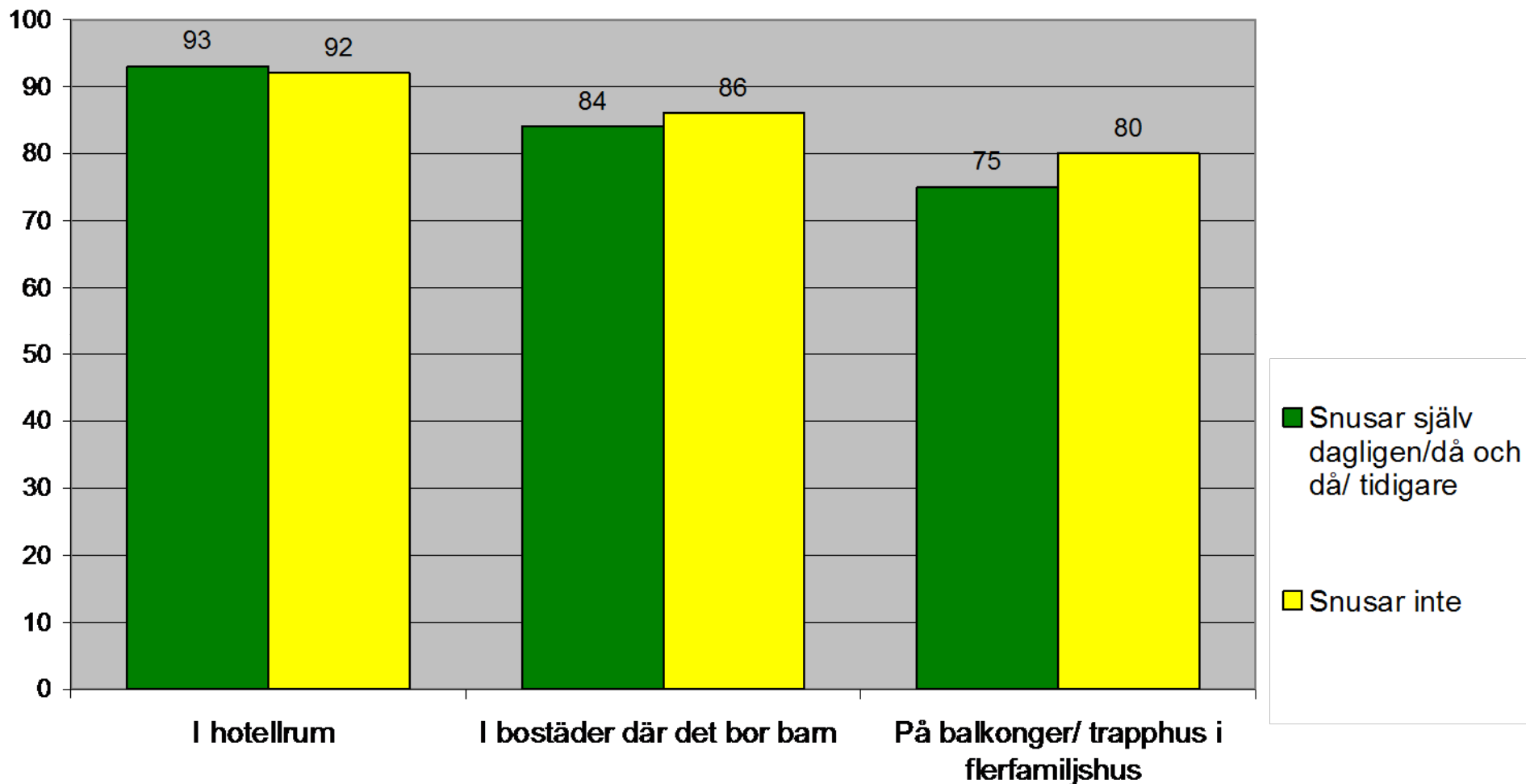
2. Vad tycker du själv om att införa rökfritt...(1) (andel positiva)



En kraftig majoritet är för rökfria hotellrum och bostäder där det bor barn

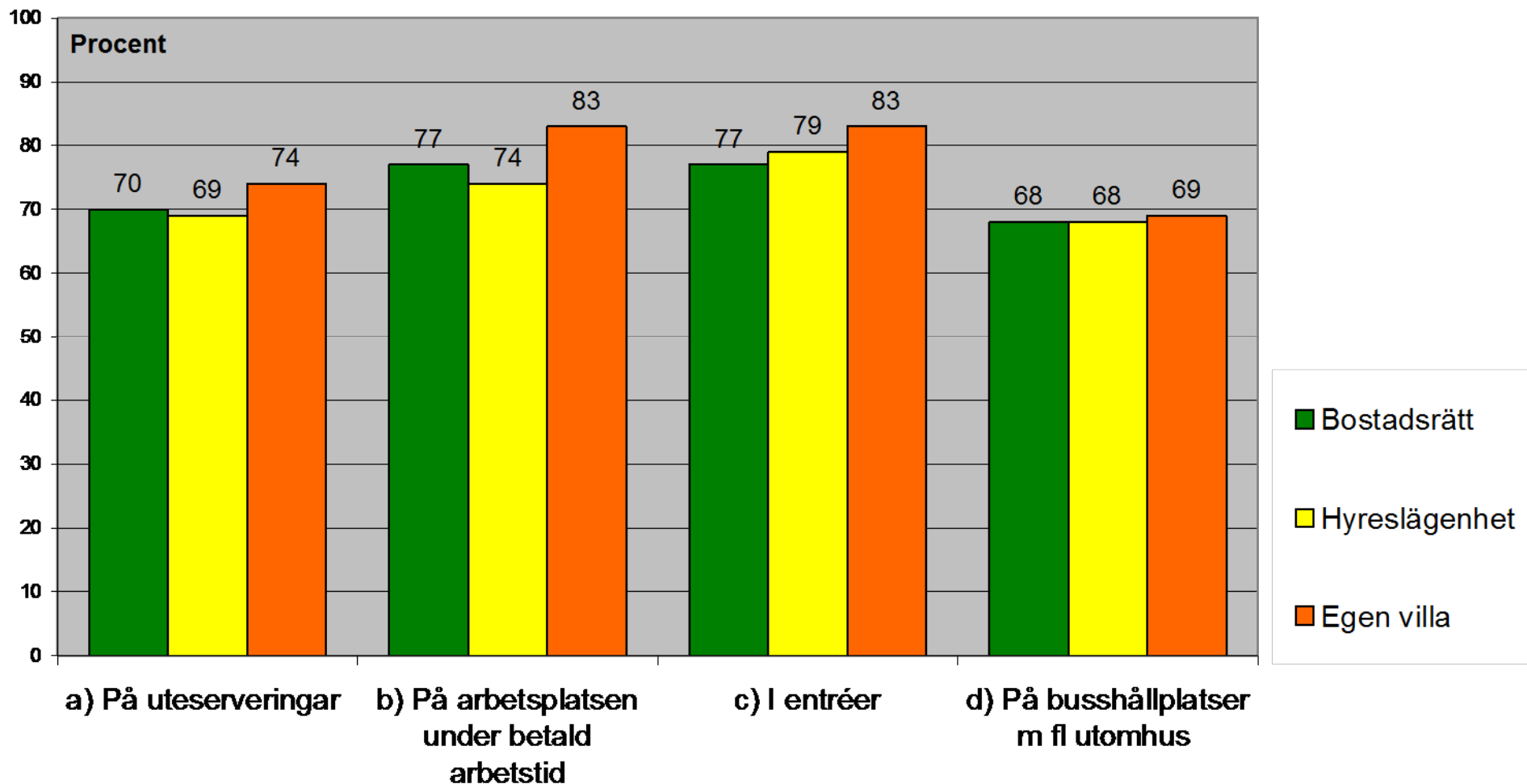
2. Vad tycker du själv om att införa rökfritt...(2)

Procent
(andel positiva)



Små skillnader mellan villaägare och andra när det gäller rökfritt i offentlig miljö

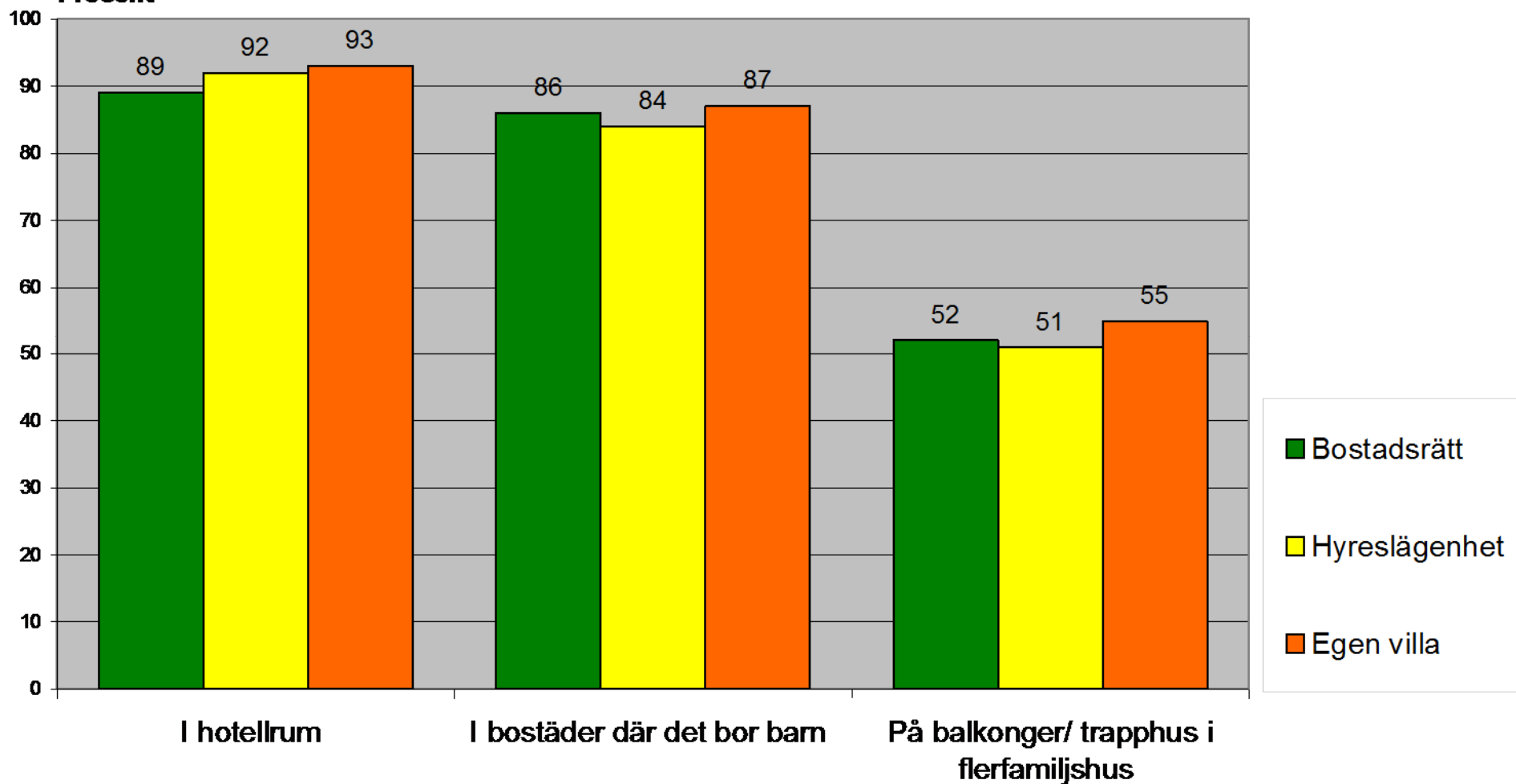
2. Vad tycker du själv om att införa rökfritt...(1) (andel positiva)



2. Vad tycker du själv om att införa rökfritt...(2)

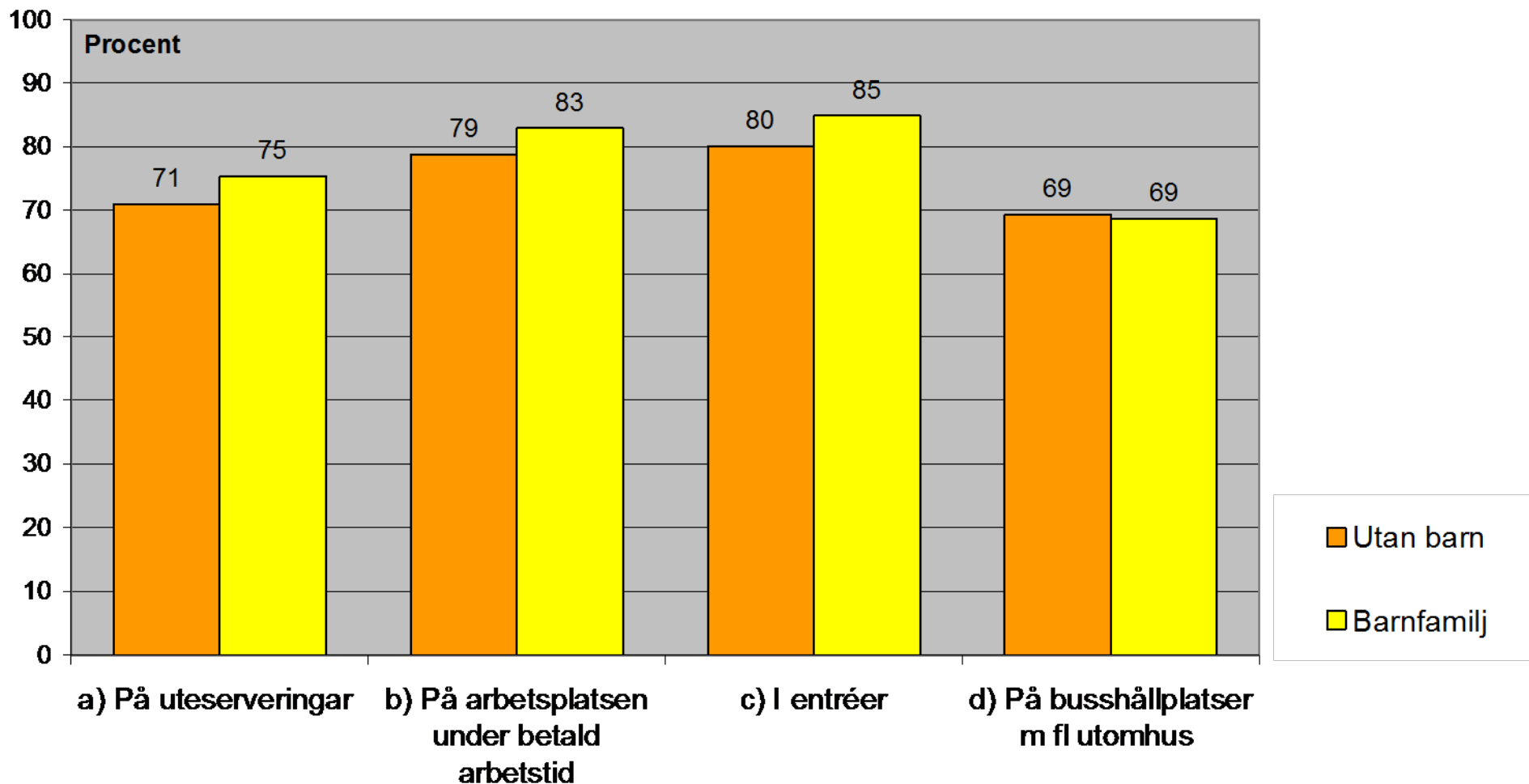
(andel positiva)

Procent



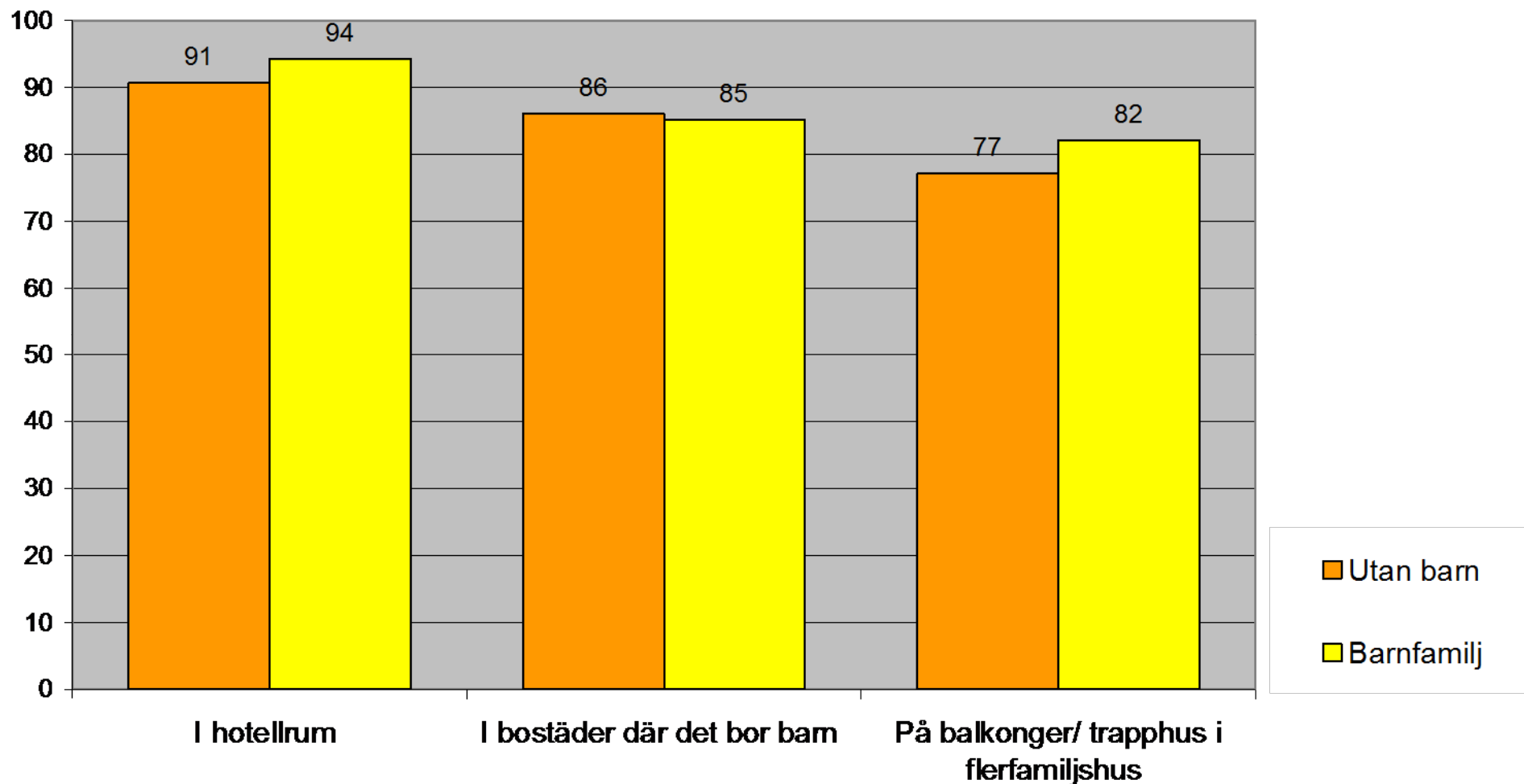
Barnfamiljerna något mer positiva till rökfria miljöer än övriga

2. Vad tycker du själv om att införa rökfritt...(1) (andel positiva)



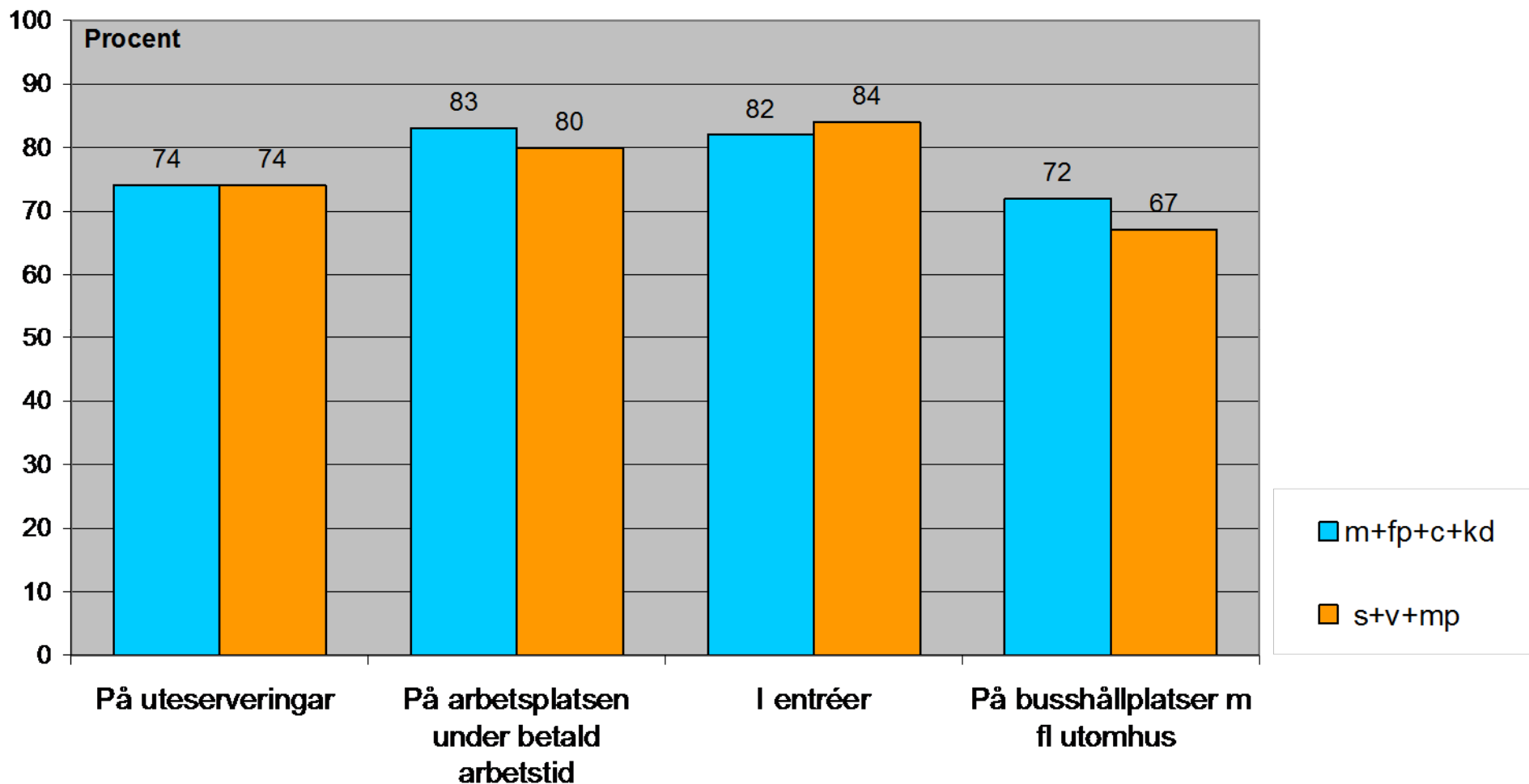
2. Vad tycker du själv om att införa rökfritt...(2) (andel positiva)

Procent

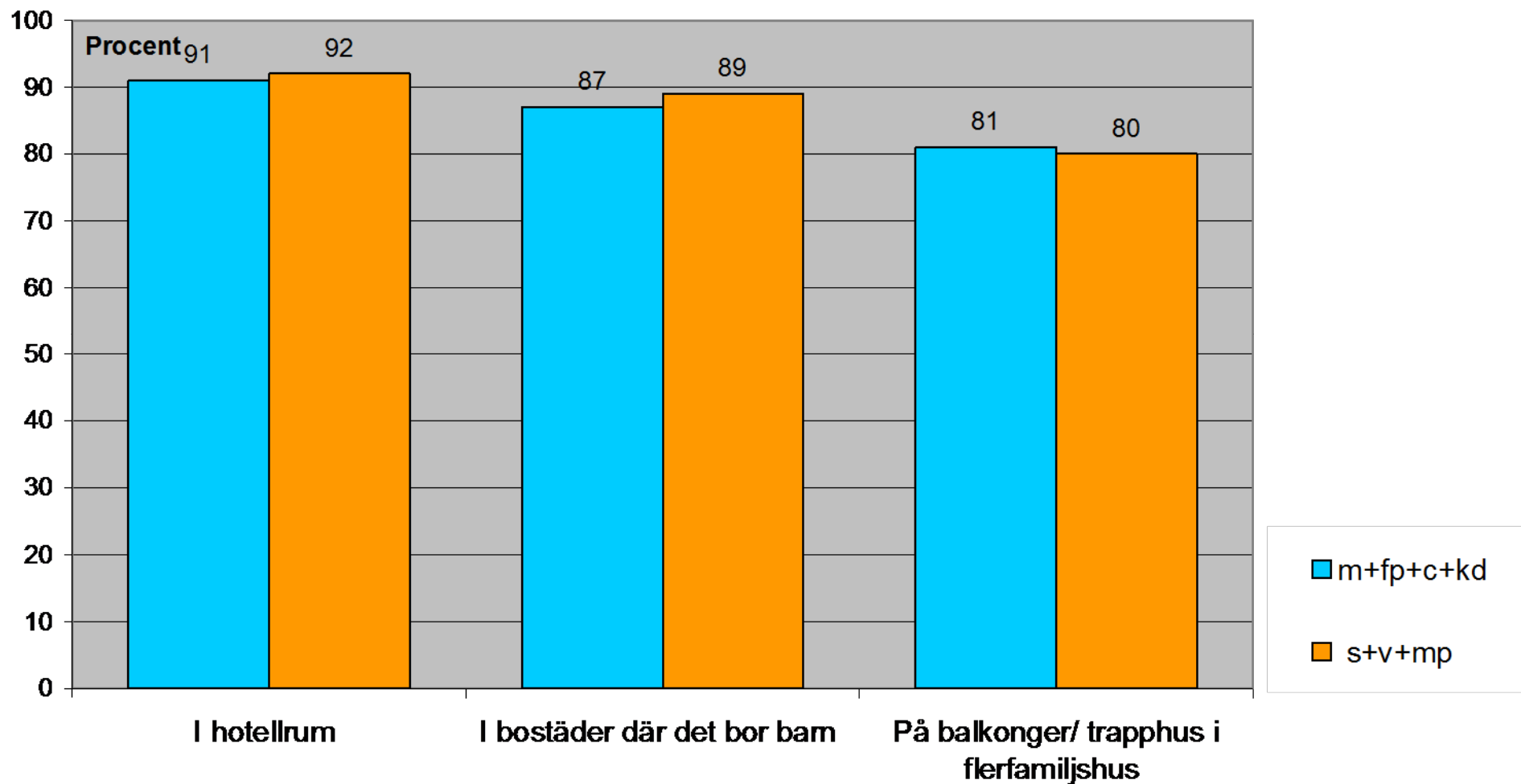


Marginella skillnader mellan olika partsympatisörer

2. Vad tycker du själv om att införa rökfritt...(1) (andel positiva)



2. Vad tycker du själv om att införa rökfritt...(2) (andel positiva)



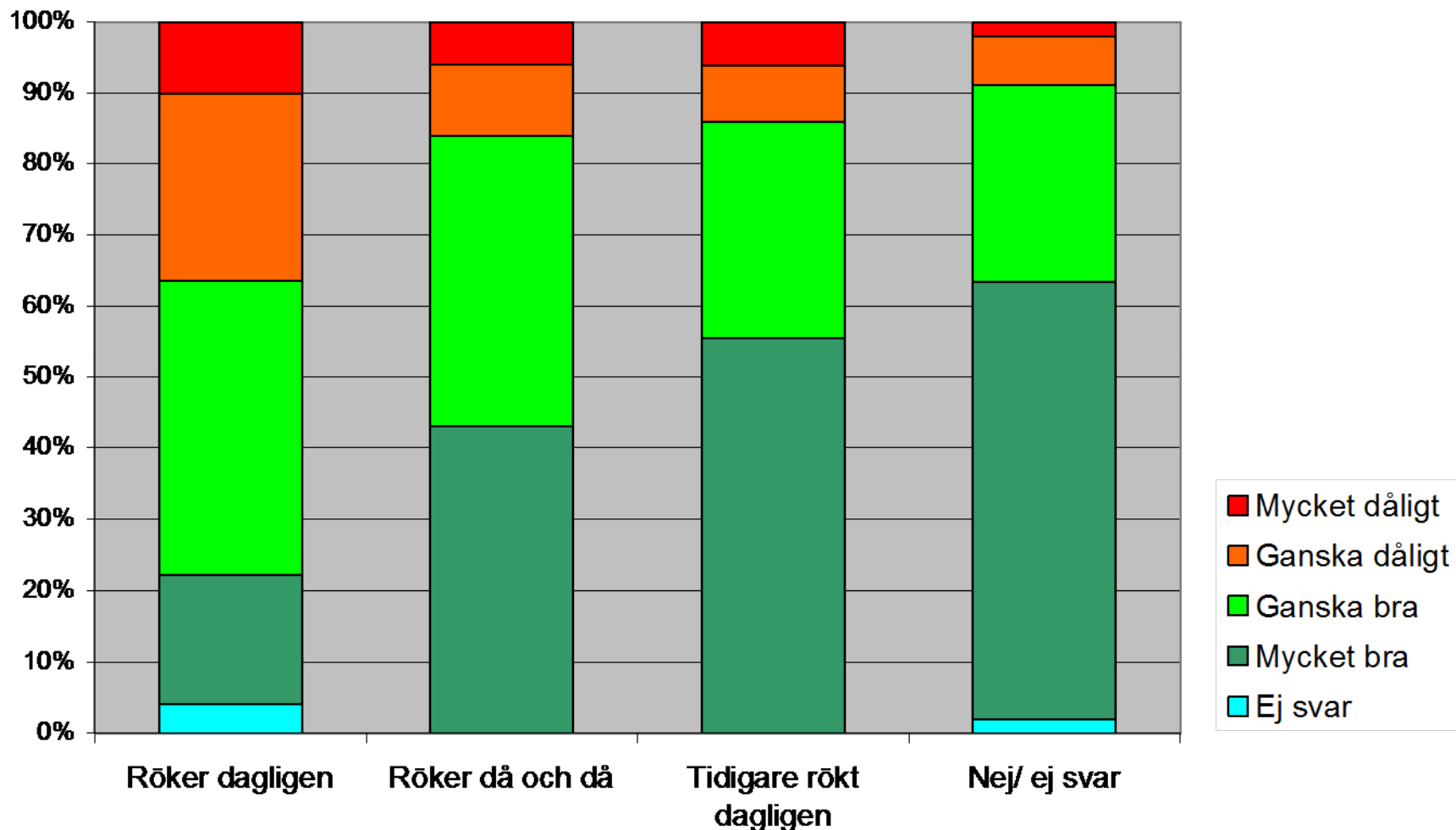


Fråga 3: Åsikter om det nationella målet

Analys efter rökvanor och
politisk preferens

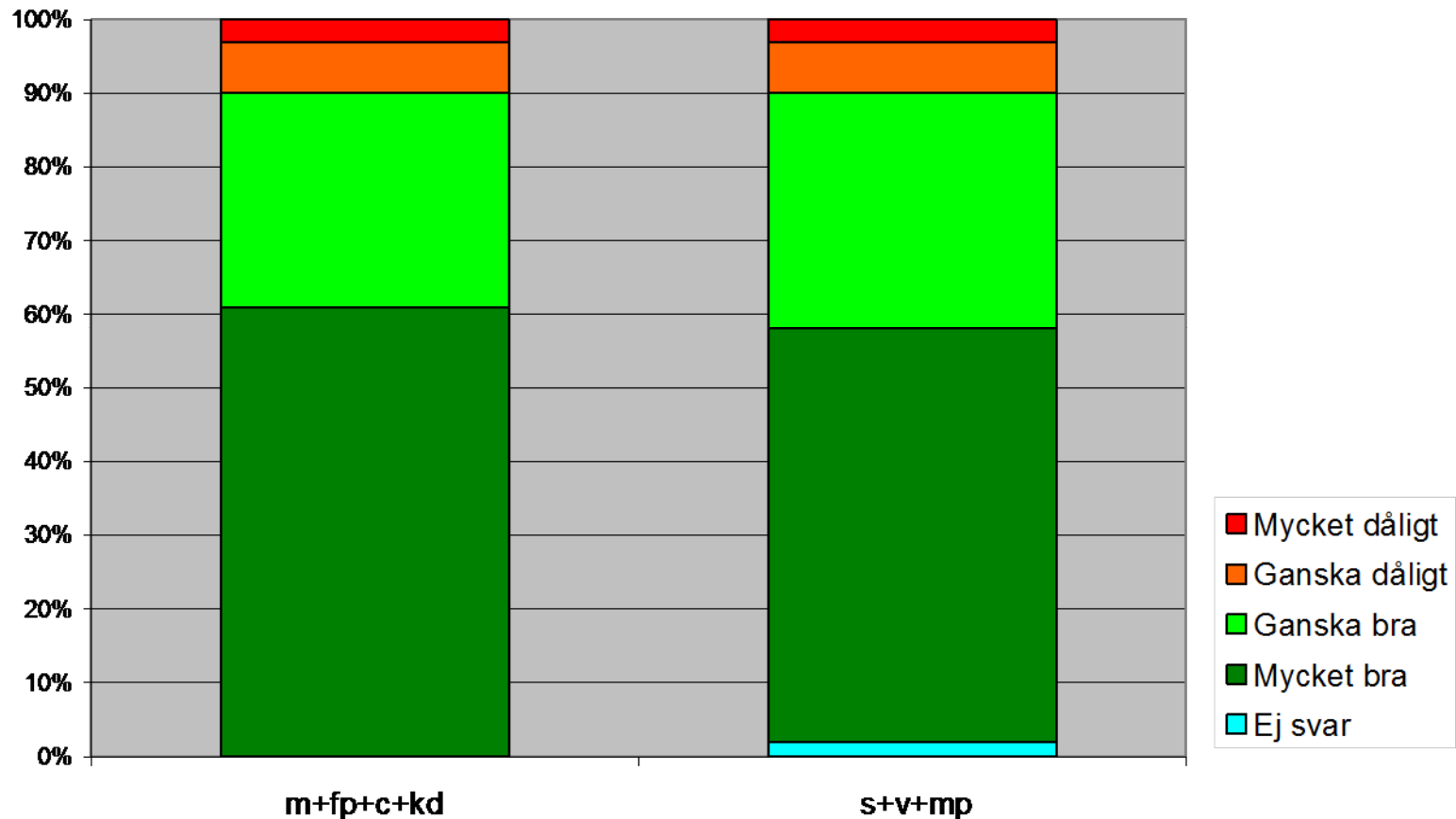
Rökarna är mest tveksamma – men två av tre är positiva - till det nationella målet

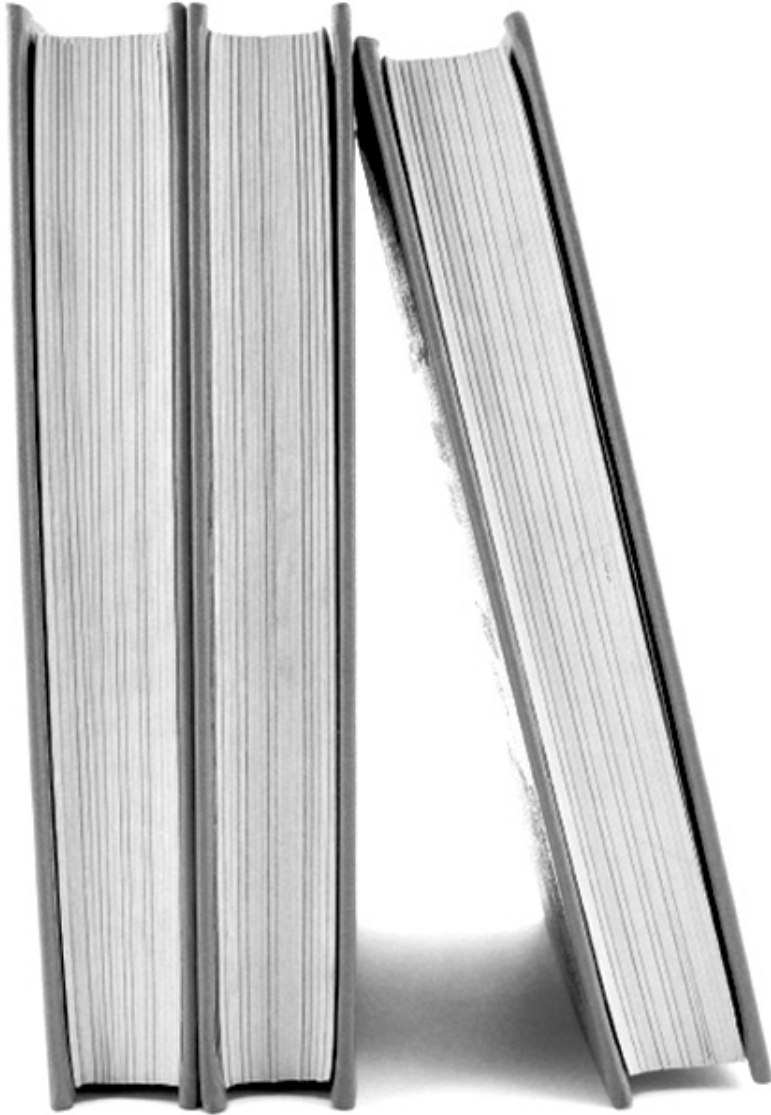
Ett nationellt mål för år 2014 är att Ingen ofrivilligt ska utsättas för rök i sin omgivning Tycker du detta mål är...



Inga skillnader mellan personer med olika partipreferens – ”alla” är med

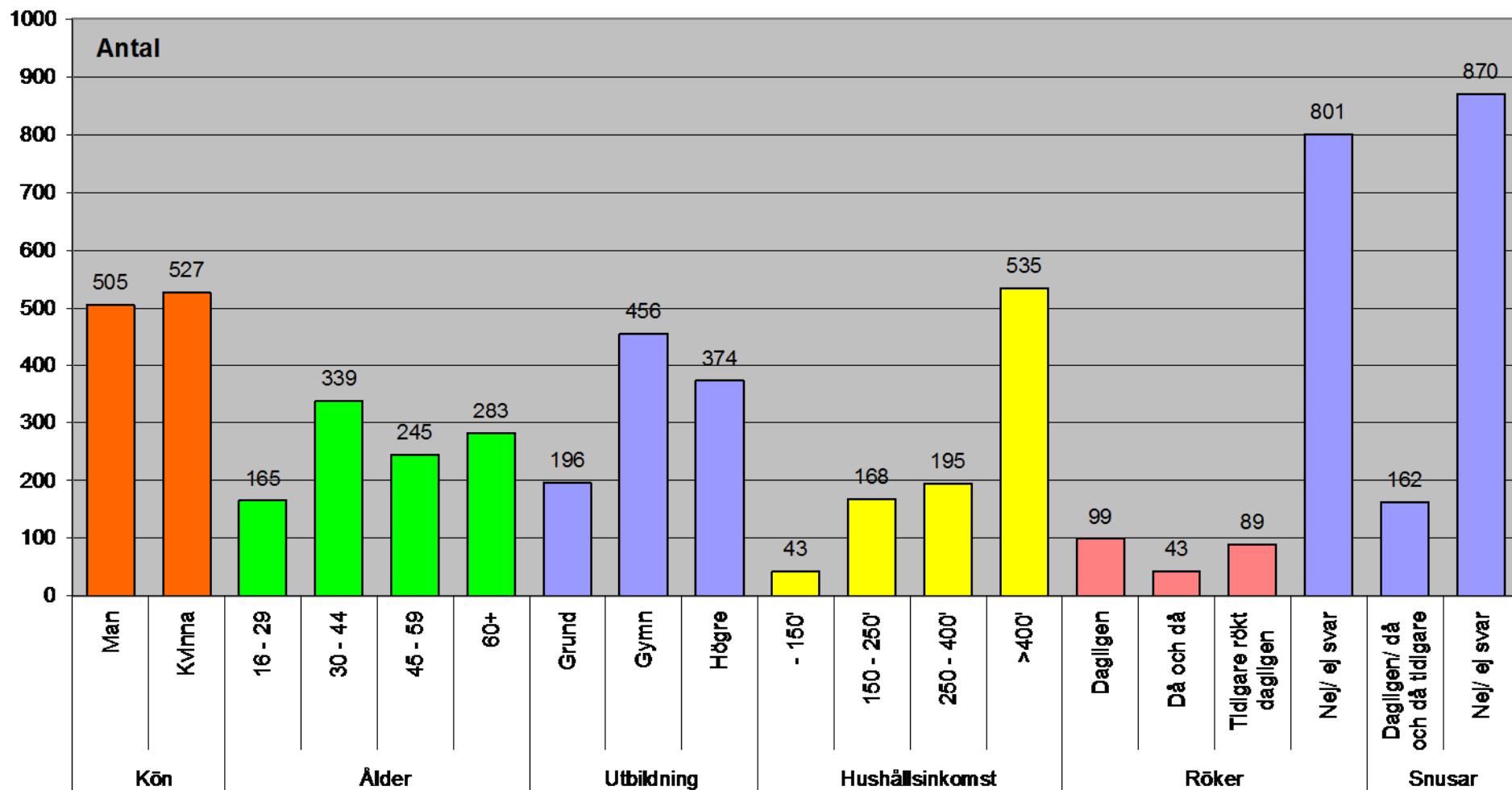
Ett nationellt mål för år 2014 är att Ingen ofrivilligt ska utsättas för rök i sin omgivning Tycker du detta mål är...





Bilagor

Demografi för 1032 respondenter



Felmarginalen vid olika urvalsstorlekar och svarsandelar

Slumpfelsmarginalen i sannolikhetsurval av olika storlekar

I 95 fall av 100 - baserat på 2 sigma - kommer de uppmätta värdena icke att skilja sig från de "verkliga" värdena mera än som anges av procentsiffrorna i nedanstående tabell.

Värdena är baserade på formeln: $1,96 \sqrt{\frac{pq}{n-1}}$

p: Värdet som uppmätts

q = 1-p

Formeln förutsätter att det rör sig om ett enstegsurval där alla enheter i populationen har exakt samma möjlighet att komma med i urvalet.

Antal IP	10 % 90 %	15 % 85 %	20 % 80 %	25 % 75 %	30 % 70 %	35 % 65 %	40 % 60 %	45 % 55 %	50 %
3.500	1,0	1,2	1,3	1,4	1,5	1,6	1,6	1,6	1,7
3.000	1,1	1,3	1,4	1,5	1,6	1,7	1,8	1,8	1,8
2.500	1,2	1,4	1,6	1,7	1,8	1,9	1,9	2,0	2,0
2.000	1,3	1,6	1,8	1,9	2,0	2,1	2,1	2,2	2,2
1.800	1,4	1,7	1,8	2,0	2,1	2,2	2,3	2,3	2,3
1.600	1,5	1,8	2,0	2,1	2,2	2,3	2,4	2,4	2,5
1.400	1,6	1,9	2,1	2,3	2,4	2,5	2,6	2,6	2,6
1.200	1,7	2,0	2,3	2,5	2,6	2,7	2,8	2,8	2,8
1.000	1,9	2,2	2,5	2,7	2,8	3,0	3,0	3,1	3,1
900	2,0	2,3	2,6	2,8	3,0	3,1	3,2	3,3	3,3
800	2,1	2,5	2,8	3,0	3,2	3,3	3,4	3,4	3,5
700	2,2	2,6	3,0	3,2	3,4	3,5	3,6	3,7	3,7
600	2,4	2,9	3,2	3,5	3,7	3,8	3,9	4,0	4,0
500	2,6	3,1	3,5	3,8	4,0	4,2	4,3	4,4	4,4
450	2,8	3,3	3,7	4,0	4,2	4,4	4,5	4,6	4,6
400	2,9	3,5	3,9	4,2	4,5	4,7	4,8	4,9	4,9
350	3,1	3,7	4,2	4,5	4,8	5,0	5,1	5,2	5,2
300	3,4	4,0	4,5	4,9	5,2	5,4	5,6	5,6	5,7
250	3,7	4,4	5,0	5,4	5,7	5,9	6,1	6,2	6,2
200	4,2	5,0	5,6	6,0	6,4	6,6	6,8	6,9	6,9
150	4,8	5,7	6,4	7,0	7,4	7,7	7,9	8,0	8,0
100	5,9	7,0	7,9	8,5	9,0	9,4	9,7	9,8	9,8

Om man vill studera slumpfelsmarginalen för ett procenttal som inte finns i tabellhuvudet - t ex 7% - väljer man det tal som ligger närmast - i det här fallet 10% och avläser på den aktuella raden för urvalsstorlek. (Denna metod ger inte exakta värden på slumpfelsmarginalen, men i praktiken är metoden tillräckligt noggrann i de allra flesta fall).

Generellt gäller att för att få osäkerhetsintervallet att minska till hälften måste bastalet och därmed urvalet ökas fyra gånger. Den vikt man bör lägga vid urvalsfel och mätfel beror i hög grad på undersökningens syfte